

## A közlekedési deviancia régióspecifikus vonásai

*A korábbi kutatási beszámoló folytatásaként egyrészt azt vizsgáltuk, hogy miként tér el egymástól Magyarország egyes régiói lakosságának beállítódása, másrészt azt, hogy milyen különbségek vannak az egyes régiók teljes lakossága és a megkérdezést megelőző egy éven belül csak anyagi káros közlekedési balesetbe keveredett polgárai között. Kitént, hogy általában a balesetbe keveredetteket felölelő kutatási minta – a teljes népességet átfogó mintával egybevetve – kevésbé toleráns a környezetével szemben, továbbá az is, hogy Magyarországnak a Dunától nyugatra eső régióiban a lakosság gondolkodása távlatosabb, a keletre eső területeken elsősorban a napi problémákra összpontosítja a figyelmét. A Tisza vonalától délre elterülő régiók lakossága sokkal toleránssabb a környezetével szemben, Dél-Dunántúl lakosságának legkedvezőtlenebb a jövőképe. A környezethez való kedvezőtlen beállítódás valamennyi régióban inkább jellemző az áldozattá vált mintára.*

### Baleseti statisztika és sértetti tapasztalatok

Az *Áldozatok és vélemények* című kutatásnak a közlekedési viktimizációval foglalkozó része jórészt már nyilvánosságot kapott az ezt összegző tanulmánygyűjteményben.<sup>1</sup> Ezúttal a területi jellemzők összefoglalására kerül sor. Előljáróban meg kell jegyezni, hogy bár a minta szokatlanul nagy volt, mégis számos korlátot állított a feldolgozás elé. Viszonylag ritka események (például a megkérdezett személyek sérelmére megvalósult személyi sérüléses közlekedési balesetek) eloszlása nagy elemszámú kategóriák mentén (ilyen-

<sup>1</sup> Irk Ferenc: A közlekedési deviancia megítélése. In: Irk Ferenc (szerk.): *Áldozatok és vélemények II.* OKRI, Budapest, 2004, 101–150. o.

nek tekinthető esetünkben a 20-as elemszámú megyék szerinti kategorizálás) nem biztosítja a megbízható összehasonlítást. Ezért indokoltnak tekinthető a kategóriák számának csökkentése. Ezt eredményezi a régiók szerinti bontás, ami a korábbi 20-as elemszámot 7-re csökkenti. Ez a szűkítés annál inkább indokolt és időszerű, mert nincs messze az az idő, amikor a magyarországi megyerendszer, mint manapság még elfogadott földrajzi-területi kategória, a múlté lesz, s helyét átveszi a régiók szerinti területi felosztás.<sup>2</sup>

Az 1. és 2. számú táblázat a baleseti, valamint a saját kutatáson alapuló sértetti érintettséget mutatja előbb megyék, majd régiók szerinti bontásban.

A táblázat rubrikáinak összehasonlításából több következtetés is levonható. A baleseti helyzet területi bontása szerinti számsorokból (első négy oszlop) kitűnik, hogy jelentős eltérések vannak az egyes területi egységek között abból a szempontból, hogy a halálos, illetve a sérüléssel járó balesetek tekintetében milyen szerepet játszanak. A megsérültekhez képest a meghaltak számaránya Budapesten – majd a fővárost nagy távolságból követve Borsodban – a legkedvezőbb, Fejér és Somogy megyében a legkedvezőtlenebb.

A területi összevonások hatására érdekes rangsorbeli jellegzetességek figyelhetők meg. Elsőként az, hogy a meghaltak és megsérültek száma az ország különböző területi egységein nagyon hasonlóan alakult. A ranghely csupán Nyugat-, illetve Dél-Dunántúl esetében cserélődik meg. Abban semmi különös nincs, hogy a leginkább motorizált közép-magyarországi térség szerepel a saját kutatásunkban is az első helyen. Az azonban már jelzésértékű, hogy Magyarország többi régiójában a személyi sérüléssel járó baleseti leterheltség meglehetősen élesen elválik az anyagi káros balesetek eloszlásától. Ez utóbbi a motorizáltsági szintet inkább követi (lásd Dél-Dunántúl vs. Észak-Alföld), mint a baleseti halottak és sérültek száma.

<sup>2</sup> Nem véletlen, hogy például 2003-tól kezdődően a közlekedési balesetekről számot adó hivatalos kiadvány is már alkalmazza ezt a kategorizálást. Központi Statisztikai Hivatal: Közlekedési balesetek 2003. Budapest, 2004

**Balesetek következtében meghalt, megsérült személyek, valamint személyi sérüléssel és anyagi káros balesetekben érintett személyek száma megyei bontásban**

megye	KSH 2003 szerint				saját kutatás szerint			
	meghaltak 2003-ban		megsérültek 2003-ban		sérülést el- szervezettek 2002-ben		anyagi kárt szervezettek a legutóbbi évben	
	abszo- lút	%	abszo- lút	%	abszo- lút	%	abszo- lút	%
Budapest	98	7,39	5208	19,56	3	12	204	25,6
Pest	188	14,18	3064	11,51	2	8	94	11,8
Nógrád	29	2,19	520	1,95	1	4	18	2,3
Fejér	95	7,16	1113	4,18	0	0	60	7,5
Komárom-Esztergom	43	3,24	849	3,19	0	0	17	2,1
Veszprém	55	4,15	1057	3,97	1	4	18	2,3
Győr-Moson-Sopron	60	4,52	1302	4,89	0	0	20	2,5
Vas	34	2,56	642	2,41	1	4	15	1,9
Zala	44	3,32	793	2,98	0	0	17	2,1
Baranya	56	4,22	1040	3,91	3	12	58	7,3
Somogy	83	6,26	875	3,29	4	16	16	2,0
Tolna	28	2,11	637	2,39	0	0	28	3,5
Borsod-Abaúj-Zemplén	59	4,45	1565	5,88	1	4	37	4,6
Heves	43	3,24	719	2,70	1	4	19	2,4
Hajdú	72	5,43	1641	6,16	0	0	41	5,1
Jász-Nagykun-Szolnok	69	5,20	886	3,33	0	0	14	1,8
Szabolcs-Szatmár-Bereg	71	5,35	1599	6,01	4	16	36	4,5
Bács-Kiskun	103	7,77	1243	4,69	1	4	29	3,6
Békés	52	3,92	948	3,56	0	0	23	2,9
Csongrád	44	3,32	926	3,48	3	12	33	4,1

Ezúton is fel kell hívni a figyelmet arra, hogy egyrészt annak önmagában semmiféle jelentősége nincs, hogy valamelyik régió a rangsorban milyen ranghelyen „landol”, mert ebben olyan fontos tényezők játszanak szerepet, mint például valamely régió motorizáltságának foka. Másrészt azonban a régiók rangsorára abból a szempontból is oda kell figyelni, hogy miként viszonyulnak egymáshoz a halálos és az egyéb sérüléssel járó balesetek. Mindenképpen kiemelt jelentőséget tulajdoníthatunk a közép-magyarországi régióknak, amely mindegyik mutatót tekintve az első helyen áll. Itt hálnak meg a legtöbben: az országból csaknem minden negyedik ember. Itt sérül meg a bal-

**Balesetek következtében meghalt, megsérült személyek, valamint személyi sérüléses és anyagi káros balesetekben érintett személyek száma régiós bontásban**

megye	KSH 2003 szerint				saját kutatás szerint			
	meghaltak 2003-ban		megsérültek 2003-ban		sérülést el- szenvedettek 2002-ben		anyagi kárt szenvedettek a legutóbbi évben	
	abszo- lút	%	abszo- lút	%	abszo- lút	%	abszo- lút	%
Nyugat-Dunántúl	138	10,41 (6)	2737	10,28 (5)	1	4 (6,5)	52	6,5 (7)
Dél-Dunántúl	167	12,59 (5)	2552	9,58 (6)	7	28 (1)	102	12,8 (2)
Közép-Dunántúl	193	14,56 (4)	3019	11,34 (4)	1	4 (6,5)	95	11,9 (3)
Közép-Magyarország	315	23,76 (1)	8792	33,02 (1)	6	24 (2)	316	39,6 (1)
Észak-Magyarország	102	7,69 (7)	2284	8,58 (7)	2	8 (5)	56	7,0 (6)
Észak-Alföld	212	15,99 (2)	4126	15,50 (2)	4	16 (3,5)	91	11,4 (4)
Dél-Alföld	199	15,01 (3)	3117	11,71 (3)	4	16 (3,5)	85	10,7 (5)

esetekben részesek egyharmada, s – a vizsgálati személyek elmondása szerint legalábbis – 100 anyagi káros balesetet elszenvedett 18 év feletti állampolgár közül 40 ugyanebben a térségben lakik. Egy ilyen képzeletbeli somak a másik végén az észak-magyarországi régió található. Erre a két térségre indokoltnak látszik a továbbiak során is fokozottan figyelni.

A sérüléssel (1. számú ábra), valamint a sérülés nélkül (2. számú ábra) végződő baleseti részvétel régiónkénti bontásáról a következő képet kaphatjuk a megkérdezettek beszámolóí szerint.<sup>3</sup>

Figyelmet érdemel, hogy – különösen Közép-Magyarország térségében – markánsan tér el egymástól a két minta: 2002-ben csaknem kétszer annyian voltak azok, akik nem számoltak be sérülés-

3 Itt – éppúgy, mint a továbbiakban – az ország régiók „volt” és „nem volt” kategóriái külön-külön adják ki a 100%-ot.

ról, azokhoz képest, akik erről tudósítottak, míg a legutóbbi évben sérülés nélküli balesetet elszenvedettek körében éppen ez a régió a leginkább felülreprezentált. Dél-Dunántúl a sérülést elszenvedettek körében felülreprezentált. Csekélyebb mértékben ugyan, de ellentétes összefüggés figyelhető meg mind Észak-, mind Dél-Alföld esetében is.

## TÉNYEK

### A megkérdezettek szociodemográfiája

*Bűncselekmény, illetve baleset áldozata volt már korábban?*

A TM- (teljes minta) csoportban (aminek létszáma mintánkban 9792 fő volt) a megkérdezettek 68,5%-a, a KM-ben (balesetezőkhöz kutatási mintája) (aminek létszáma mintánkban 569 fő volt) 49,4% állította, hogy soha nem volt bűncselekmény áldozata. A részletekről a 3. számú táblázat tudósít.

Ezúttal is feltűnő: a teljes mintával ellentétben, ahol a bűncselekmény áldozatává válás annak számosságával fordított arányban változik, a csak anyagi káros balesetek résztvevői között a bűncselekményszám növekedésével együtt emelkedik az abban részes személyek aránya is. Mindkét csoportban különösen a közép-magyarországiak magas részvételi aránya a figyelemre méltó. Az egyes régiók között ezúttal – leszámítva az imént jelzett megfigyélést – lényegi különbség nem tapasztalható.

3. számú táblázat

*Volt-e bűncselekmény áldozata? (%)*

	soha	egyszer	kétszer-háromszor	háromnál többször
teljes minta (TM)	68,5	11,6	10,6	7,7
balesetezőkhöz kutatási mintája (KM)	49,4	15,3	16,3	18,5

## *A nem és az életkor szerepe*

A TM-ben 46% a férfiak és 54% a nők aránya. A KM-ben 60%-nyi férfira jut 40% nő.

A TM-ben régióként semmiféle eltérés nem volt kimutatható. A KM-ben azonban a férfiak körében Észak-Magyarország és Dél-Dunántúl, a nők körében Közép-Dunántúl és Dél-Alföld csekély mértékben felülreprezentált.

Amennyiben a TM (3. számú ábra) és a KM (4. számú ábra) korfáját egybevetjük, láthatjuk, hogy az utóbbiban a fiatal korosztály lényegesen nagyobb arányú.

## *A munka szerepe*

A TM kisebbsége (45%), a KM többsége (63%) teljes munkaidőben dolgozik. A TM többsége (51%), a KM kisebbsége (31%) egyáltalán nem dolgozik. A nem dolgozók körében mindkét mintában felülreprezentált Észak-Magyarország. Ugyanitt dolgoznak a legkevesebben teljes munkaidőben. A nem dolgozás indokairól az 5. (TM-minta) és a 6. (KM-minta) számú ábrák adnak részletesebb eligazítást.

## *Az anyagi helyzet szerepe*

Jelenlegi anyagi helyzetével elégedett?

A TM-ben az egyes régiók megítélése nagyban hasonlít egymáshoz: mindenütt legkevesebben vannak az elégedettek, s legtöbben az elégedetlenek. A KM-ben a régiók többsége a hezitálók csoportjába került (közepesen elégedett, azaz: nem is elégedett, de nem is elégedetlen), kivéve az észak-magyarországi régióban megkérdezetteket. Innen került ki a legtöbb elégedett, de a legtöbb elégedetlen is (következésképp az „is-is” választ adók aránya itt volt a legalacsonyabb). Ebbe a közepesre voksoló csoportba került viszont a teljes dunántúli régiócsoporthoz.

Van autója?

A TM-ben a többségnek (54%) nincs autója. Az autóval ellátottság legjobb a nyugat-dunántúli (50%), legrosszabb az észak-magyarországi (38%) régióban. A KM-ben a többségnek (71%) van autója. Az autóval rendelkezés régióként egyenletesen oszlik meg, az átlagosnál valamivel jobban (79%) motorizált Dél-Dunántúl.

Az autó értékének növekedésével (ezt az elemszám miatt csak a TM-mintában volt lehetséges végrehajtani) párhuzamosan növekszik Magyarország középső és nyugati részének súlya, s csökken a Dunától keletre eső országészé.

### *Devianciák szerepe*

Alkoholfogyasztás gyakorisága

Egyéves intervallumban vizsgálódva: az alkoholt egyáltalán nem fogyasztók aránya (39,9%) a balesetbe nem keveredettek körében (100%) meghaladja mind a rendszeresen ivók (26,6%, azaz + 13,3%), mind a ritkán ivók (33,5%, azaz + 6,4%) arányát. Másképp fogalmazva: az elmúlt évben személyi sérüléssel nem járó balesetbe keveredettek számarányából (100%) a rendszeresen ivók 30,6%-kal, a ritkán ivók 39,6%-kal, a nem ivók 29,7%-kal részesedtek. Szignifikáns különbségről azonban nem beszélhetünk.

A TM és a KM összehasonlítása során az állapítható meg, hogy a ritkán ivók és az egyáltalán nem ivók nagyobb arányban szerepelnek a teljes, mint a balesetekben részt vevő mintában (4. számú táblázat).

Régiók szerinti bontásban különösen figyelemreméltó, hogy a TM-ben a soha nem ivók kategóriájában a dél-alföldi régió 41,3, míg a KM-

4. számú táblázat

#### *Alkoholfogyasztás gyakorisága (%)*

	<b>gyakran (hetente)</b>	<b>ritkán</b>	<b>soha</b>
<b>teljes minta (TM)</b>	26,9	34,0	39,2
<b>balesetezők (KM)</b>	30,6	42,4	27,1

ben ugyanez a régió ugyanitt 27,1%-kal szerepel. A régiónkénti tájékozódást kívánja segíteni a 7. (TM-minta) és 8. (KM-minta) számú ábra.

Alkoholfogyasztás után vezetett autót az elmúlt egy évben?

A TM- és a KM-minta ezúttal is élesen elválik egymástól. A koccanásos balesetbe keveredettek 12, míg a teljes minta 4%-a vezetett az utóbbi egy évben alkoholfogyasztás után gépkocsit. A kedvezőtlen képet az sem befolyásolja, hogy a TM-beliek 44, míg a KM-be tartozók 22%-a nem vezet autót. A TM-ből az autót vezetőik 7,7%-a, a KM-ből az autót vezetőik 15,5%-a vezetett az említett időszakban alkoholfogyasztás után gépkocsit. Ez utóbbi körben kiemelkedik Dél-Dunántúl (18%), Észak-Magyarország (18%) és Dél-Alföld (14%) régiója.

Szabálysértési eljárás indítása az elmúlt egy évben

A TM-be tartozók 2,2%-a ellen indult szabálysértési eljárás, és 0,9%-ukat büntették meg; a KM-be soroltak 6%-a ellen folytattak szabálysértési eljárást, és 3%-ukat büntették meg. A kis elemszám miatt nem volt lehetőség a régiónkénti eltérések vizsgálatára.

## VÉLEMÉNYEK

### Az általános közérzet szerepe

Ami az elmúlt öt évben bekövetkezett változást illeti: az összlakosság vonatkozásában a régiók között nincs különbség (9. számú ábra). Amennyiben azonban kiválasztjuk a legutóbbi egy évben személyi sérüléssel nem járó balesetet elszenvedetteket, esetükben a régiók között szignifikáns eltérés mutatható ki. Jelentős az eltérés abban a tekintetben is, hogy az utóbbi közösség az össznépességhez képest sokkal kedvezőbben ítéli meg az elmúlt öt év fejleményeit (10. számú ábra).

Az előző megállapítás – mármint az, hogy a koccanásos balesetek résztvevői az összpopulációhoz viszonyítva az össznépességhez képest sokkal kedvezőbben ítéli meg az elmúlt öt év fejleményeit – érvényes a megelégedettség jelenlegi szintjére is. A koccanásos



balesetet elszenvedettek körében kiugróan magas a dél-dunántúliak elégedetlenségi aránya.

## **Szorongások feldolgozása**

### *A becsületsértés lehetősége*

A TM-ben ennek lehetőségét kevesen tartják elképzelhetőnek (átlag: 9%), a KM-ben – jelentős szóródás mellett – sokkal többen (átlag: 16%). Leginkább „ütésállónak” a közép-dunántúliak és észak-magyarországiak, legérzékenyebbeknek a dél-dunántúliak és közép-magyarországiak mutatkoznak. A KM-ben lényegesen többen vannak, akik e kérdésben nem tudnak vagy nem akarnak állást foglalni.

### *A testi sértés lehetősége*

A két minta között az előbbihez hasonló eltérés mutatkozik azzal a különbséggel, hogy a KM-ben Dél-Dunántúl és Közép-Magyarország emelkedik ki magas „igen”-arányokkal.

### *A gyerek fizikai sérülésének lehetősége iskolában*

A nagyobb szorongást ezúttal is a KM-be tartozók mutatják (24 vs. 19%), ahol az észak-magyarországiak a legkevésbé (9%), a közép-magyarországiak (30%) a leginkább szorongónak mutatkoztak.

### *Zaklatás, molesztálás lehetősége*

A két legérzékenyebb régió ezúttal is a közép-magyarországi és a közép-dunántúli, legkevésbé pedig – különösen a KM-ben – a Dunától keletre eső régiók.

### *Lakásba betörés lehetősége*

A kép teljes mértékben megegyezik az előzővel, azzal, hogy az észak-magyarországiak közül a KM-be tartozók közül különösen kevesen tartanak ettől a lehetőségtől.

### *Pénzzel teli pénztárca ellopásának lehetősége*

A TM-ben kevesebben (28%) vannak, mint a KM-ben (33%), akik ennek lehetőségével számolnak. A TM-ben kevesebben vannak a hezitálók (27%), mint a KM-ben (30%), és többen, akik ettől nem tartanak (45% vs. 38%). A TM-ben Közép-Magyarország és Közép-Dunántúl lakossága tart leginkább ettől, akikhez a KM-ben Dél-Dunántúl népessége zárkózik fel.

### *Más érték ellopásának lehetősége*

A kép lényegében megegyezik az előbbivel, azzal a kiegészítéssel, hogy az értékek ellopásától legkevésbé a nyugat-dunántúliak és a Dunától keletre elhelyezkedő régiók lakossága tart.

### *Üzletben, vendéglőben túlszámlázás lehetősége*

Erre az eshetőségre is a KM-be soroltak számítanak inkább (43% vs. 32%). E közös jellemzőn túlmenően azonban a két közösség regionálisan alapvetően eltérő jellegzetességeket mutat (TM: 11. számú ábra, KM: 12. számú ábra).

### *Megtörténhet, hogy ellopják a gépjárművét?*

A TM-ben az élen Közép-Magyarország és Közép-Dunántúl foglal helyet, az igen válaszok 30%-os arányával. A KM-ben Közép-Magyarország és a Dunától nyugatra elhelyezkedő régiók emelkednek ki igen válaszaikkal, de az igen válaszok átlaga is 38%.

A TM-be és a KM-be tartozók ismét eltérő véleményt adtak. Erről az 5. számú táblázatból kaphatunk képet.

5. számú táblázat

*Tulajdon, értéktárgy megrongálásának lehetősége (%)*

	nem	is-is	igen
teljes minta (TM)	64	22	15
balesetezők (KM)	51	27	22

A TM-ben ennek lehetőségével leginkább a közép-magyarországiak és a közép-dunántúliak, a KM-ben a közép-magyarországiak, a dél- és a nyugat-dunántúliak számoltak.

Bűncselekmény áldozatává válás lehetősége

A megkérdezettek többsége nem számol ezzel a lehetőséggel: a TM-ből 4% (13% bizonytalan), a KM-ből 6% (18% bizonytalan) véli úgy, hogy bűncselekmény áldozata lehet. A TM-ből a közép-magyarországi régió (6%), a KM-ből ugyanez (11%), valamint a közép-dunántúli régió (8%) lakosai számítanak a többségnél inkább e lehetőségre. A KM-ben az észak-magyarországi régióban kiugróan magas azok aránya, akik nem számítanak erre a lehetőségre.

### **Biztonságérzet – általában**

*A rendőrség ma képes garantálni a közbiztonságot?*

Bár mindkét mintában többségben vannak azok, akik szerint a rendőrség erre nem, vagy inkább nem képes, az eltérés a két csoport között jelentős: a teljes minta régiónkénti bontása szerint szignifikáns eltérés nincs, ugyanakkor a koccanásos balesetet elszenvedettek között jelentős az eltérés. Az elégedetlenek körében pozitív irányban kiemelkedik Közép-Dunántúl, negatív irányban Észak-Magyarország; a

„hezitálók” körében (akik az ötfokú skálán 3-as értéket jelöltek meg) negatív irányban Közép-Dunántúl és Észak-Alföld, az elégedettek körében az észak-alföldi régió.

### *Jelenlegi közbiztonság helyzete?*

A két minta között nemcsak az jelent lényegi eltérést, hogy a TM-ben jóval kevesebben vannak az elégedettek, hanem az is, hogy a KM-ben az egyes régiók között ismét jelentősek az eltérések. A rossz véleményt artikulálók között felülreprezentált Észak-Magyarország, alulreprezentált Észak-Alföld, a jó véleményt adók között ez utóbbi tűnik elsősorban ki.

### *Az ország közbiztonsági helyzete az elmúlt öt évben?*

Figyelemre méltó, hogy mindkét mintában a nyugat-dunántúliak vélik legkisebb arányban azt, hogy romlott a közbiztonság, s gondolják úgy, hogy nem változott az ország biztonsági állapota.

### *Közbiztonsági helyzet a következő öt évben?*

A két minta ismét eltér egymástól: bár mindkettőben túlnyomó többségben vannak azok, akik szerint vagy nem változik, vagy javul a helyzet, azonban eltérés, hogy míg a TM erősen homogén (13. számú ábra), addig a KM-ben régióként jelentősek az eltérések (14. számú ábra). A dél-dunántúliak sokkal nagyobb arányban számítanak a romlásra, mint a többiek, ugyanők a nyugat-dunántúliakkal leginkább felülreprezentáltak a „nem változik” kategóriában, míg e két régióban vannak legkevesebben az optimisták.

### *Közbiztonsági helyzet az EU-csatlakozás hatására?*

Általánosságban nemcsak az figyelhető meg, hogy (a vizsgálat időpontjában még a csatlakozást megelőző év távlatából) túlnyomó többség javulást remélt az EU-tól, hanem azt is, hogy mindkét mintá-

ban a legpesszimistább képet a dél-dunántúli régióból válaszolók adták. A TM-ben a legoptimistábbak a nyugat-dunántúliak voltak, a KM-ben a közép-dunántúliak, a közép-magyarországiak és az észak-alföldiek.

### *Kevesebb vagy több bűncselekmény lesz-e az EU-csatlakozás után?*

A TM-ben ismét Dél-Dunántúl megkérdezettjei tükröznek leginkább pesszimista hangulatot, ugyanakkor Közép-Dunántúl régiója jelzi a legoptimistábbat, egyúttal itt található a legnagyobb arányban a bizonytalanok is. A többség azonban arra számít, hogy vagy ugyanannyi, vagy több bűncselekmény következik be a jövőben.<sup>4</sup> A KM-ben jelentősen polarizált kép alakult ki: Nyugat- és Közép-Dunántúlon bíznak leginkább abban, hogy kevesebb, Dél-Dunántúlon vélik legtöbbször azt, hogy több bűncselekményt fognak elkövetni. A „nem tudom” választ legtöbbször Észak-Alföldön és Észak-Magyarországon adták.

### *Az autólopás problémát jelent Magyarországon?*

A TM-ben a problémának tekintők véleményének szórása valamivel kisebb (68–79% között ingadozik, átlag: 73%), mint a KM-ben (61–82% között, átlag: 74%). A KM-ben Közép-Dunántúl, Észak-Magyarország és Észak-Alföld régiójában kevésbé tartanak ettől, mint a többi régióban, bár a problémát jelentő arány sehol nem csökken 60% alá.

### *A szervezett bűnözés problémát jelent Magyarországon?*

Közép-Dunántúl felnőtt lakosai a többségnél kevésbé tulajdonítanak jelentőséget e problémának. Bár a súlyos megítélés ebben a régióban

<sup>4</sup> E helyütt ismét emlékeztetni szükséges arra, hogy a lakosság által megélt és a hivatalos statisztikák által regisztrált bűnözési kép gyökeresen eltér egymástól. Erről, az indokokról, korábbi kutatási beszámolóinkban bőszégesen szözlünk.

is meghaladja a 60%-ot, azonban a TM-mintában a többi régióhoz képest jóval magasabb a magukat tájékoztatatlannak vallók és a veszélyeséget elutasítók aránya. Ugyanez – bár az előbbinél kisebb mértékben – jellemző Észak-Alföldre is. A KM-ben szintén hasonló helyzet figyelhető meg, csupán az eltérések közötti különbségek kisebbek.

*Az erőszakos bűnözés problémát jelent Magyarországon?*

A régiók megoszlásában az előbbivel teljes mértékben azonos kép alakult ki.

*A lopások problémát jelentenek Magyarországon?*

Az eddig feltett kérdésekre az ország különböző régiói ezúttal adták a leghomogénebb választ. A megkérdezettek 90,8%-a válaszolt mindkét mintában igennel.

### **A környezeti közérzet szerepe**

A lakókörnyezeti problémák közül a következők érdemelnek megkülönböztetett figyelmet:

*Utcai zaj*

A kérdések többségétől eltérően ezúttal a szélső lehetőségek felé polarizálódtak a válaszok. Az emberek nagyobbik részét a lakókörnyezetében fellelhető utcai zaj nem zavarja. Ez alól a közép-magyarországi régió lakosai kivételek. A KM-be tartozók érzékenysége nagyobb a teljes populációnál.

*Cigányok*

Többségben vannak, akiket ez az állítólagos lakókörnyezeti probléma nem zavar. A TM-ben az észak- és közép-magyarországiakat (31, illet-

ve 28%) az átlagosnál inkább zavarják a cigányok, a KM-ben első helyen a közép-magyarországi régióba tartozó válaszadók szerepelnek (33%), akiket az észak-magyarországiak (28%) követnek. Akiket a cigányok nem zavarnak, azok aránya a TM-ben 49–68% között, a KM-ben 51–69% között van.

### *Utcai drogozás*

A TM-ben, a közép-magyarországi régió és Dél-Dunántúl kivételével, 80% körül van azok aránya, akiket ez a jelenség nem zavar. A KM-ben a területi eloszlás szórtabb: a Dunától keletre eső régiók polgárait szignifikánsan kevésbé zavarja ez a jelenség, mint a többi, különösen pedig a már kiemelt két régió lakosait.

### *Fegyelmetlenül autósok*

A lakossági vélemény mind a TM-ben (15. számú ábra), mind a KM-ben (16. számú ábra) meglehetősen megoszlik.

### *Hajléktalanok, kéregetők*

A lakosság többségét nem zavarja, különösen nem a Duna vonalától keletre elterülő régiók polgárait. Leginkább zavarja a közép-magyarországi régióban élőket (itt TM: 21, KM: 26%), a KM-ben ezen túlmenően a Nyugat- és Dél-Dunántúl térségében élőket is (16, illetve 21%).

### *Rossz közvilágítás*

A Dunától keletre elterülő, különösen pedig az Észak-, illetve Dél-Alföld lakosait kevésbé zavarja, mint a többi régióban élőket. A KM-ben különösen Dél-Alföld pregnáns példa erre, ahol a közvilágítással elégedettek aránya 86%-os, szemben a másik végponton elhelyezkedő Közép-Dunántúl 58%-ával.

## *Munkalehetőségek hiánya*

Merőben más kép alakul ki, mert valamennyi régióban többségben vannak azok, akiket valamilyen mértékben zavar ez a probléma. Leginkább az észak-magyarországi és a dél-dunántúli régióban, legkevésbé Közép-Magyarországon, amelyhez a KM-ben csatlakozott Közép-Dunántúl.

## *Részegek*

A többséget nem zavarja, különösen nem az észak- és a dél-alföldi régióban élőket. A közép-magyarországi és a KM-ben a közép-dunántúli régió lakosai a többségnél érzékenyebbek.

## *Utcai, zöldövezeti szemét, szenny*

Mindkét mintában ez a probléma legkevésbé az észak- és a dél-alföldi régióban lakókat zavarja, leginkább a közép-magyarországi és a közép-dunántúli lakosokat.

## *Túl sok külföldi, menedékkérők*

A lakosságnak csak egy kisebb hányadát zavarja, leginkább mégis a közép-magyarországiakat és a nyugat-dunántúliakat. Az e kérdésre érzékenyek aránya a KM-ben valamivel magasabb, ugyanakkor ez utóbbi megkérdezettek körében alig találhatók a Duna vonalától keletre eső régiók lakosai.

## *Unatkozó fiatalok*

A lakossági vélemény ezúttal megosztott, sokan vannak a hezitálók körében (21, illetve 20%), mindkét mintában, de különösen a KM-ben erősen alulreprezentált Észak- és Dél-Alföld régiója.



## Biztonságérzet – közvetlen környezetben

### *Biztonságos a lakókörnyezete?*

A lakókörnyezeti biztonságról a megkérdezettek többsége pozitívan vélekedett. Legkevésbé a közép-magyarországiak, leginkább az észak-alföldiek (TM: 59 vs. 74%, KM: 56 vs. 82%).

### *Sötétedés után lakását, házát elhagyja?*

A két mintasokaság között szignifikáns eltérés mutatkozik, s ez elsősorban az eltérő mozgásformákra vezethető vissza. A különbség különösen akkor jelentős, ha azok arányát vesszük szemügyre, akik szinte soha nem hagyják el lakásukat. A TM-ben az ilyen választ adók aránya régióként 24–34% között ingadozik (átlag: 27%), a KM-ben 7–14% között változik (átlag 9%). Az észak-magyarországi régióban érzékelhető leginkább az éjszakai lakhely-elhagyási szorongás.

### *Hogyan változott a lakókörnyezetének közbiztonsága az elmúlt öt évben?*

A túlnyomó többség úgy véli, hogy nem történt változás. Különösen igaz ez a dél-alföldi régióban élőkre, akik közül legkevesebben vélték úgy, hogy javulás következett be. Bár a romló helyzetet érzékelők mindenütt kisebbségben vannak, a közép- és észak-magyarországiak, továbbá a dél-dunántúliak a többi régióban élőkénél kedvezőtelenebbnek, a Közép- és Nyugat-Dunántúlon élők viszont a legkedvezőbbnek tartják a helyzetet. A KM-ben Észak-Alföld lakosai közül érzékelték a legkevesebben romlást és a legtöbbben javulást a legutóbbi fél évtizedben (6. számú táblázat).

### *Őn szerint hogyan fog változni a következő öt évben a közbiztonság a lakókörnyezetében?*

A múltból alkotott összkép nagymértékben a jövővel szembeni elképzeléseket is mutatja. Bár a korábban már jelzett általános opti-

mizmus a lakókörnyezetre vetítve fokozottan érvényes, azonban ezúttal sem egyformán: az egyes régiók múltbeli kép során kialakult rangsora a jövőkép felvázolásakor sem módosul. A KM véleménye ezúttal is színesebb, jobban differenciált (7. számú táblázat).

6. számú táblázat  
*Hogyan változott lakókörnyezetének közbiztsága az elmúlt öt évben? (%)*

régió	teljes minta (TM)			kutatási minta (KM)		
	romlott	változtatlan	javult	romlott	változtatlan	javult
Nyugat-Dunántúl	9,6	49,7	40,7	8,3	50,0	41,7
Dél-Dunántúl	13,8	51,6	34,7	15,6	55,6	28,9
Közép-Dunántúl	11,1	56,1	32,8	5,2	55,2	39,7
Közép-Magyarország	18,9	51,1	29,9	19,0	47,4	33,6
Észak-Magyarország	17,1	46,9	36,0	17,4	52,2	30,4
Észak-Alföld	11,2	52,2	36,6	1,4	56,5	42,0
Dél-Alföld	12,4	60,6	27,1	13,2	67,6	19,1

7. számú táblázat  
*Ön szerint hogyan fog változni a következő öt évben a közbiztség a lakókörnyezetében? (%)*

régió	teljes minta (TM)				kutatási minta (KM)			
	nem tudom	romlik	nem változik	javul	nem tudom	romlik	nem változik	javul
Nyugat-Dunántúl	13,1	5,4	38,3	43,2	12,0	6,0	50,0	32,0
Dél-Dunántúl	8,1	9,0	40,8	42,1	2,2	13,0	47,8	37,0
Közép-Dunántúl	18,2	5,8	41,5	34,5	6,7	8,3	41,7	43,3
Közép-Magyarország	14,5	9,4	34,9	41,2	14,7	8,3	27,5	49,5
Észak-Magyarország	13,6	7,1	36,9	42,4	6,4	4,3	42,6	46,8
Észak-Alföld	21,1	7,9	31,3	39,7	12,7	2,8	42,3	42,3
Dél-Alföld	14,5	6,8	44,2	34,5	2,8	11,3	53,5	32,4

A bűnözés lakókörnyezeti problémakénti megélése régióként erős szórást mutat: Közép-Magyarországon jelzik a legtöbben (lényegében ugyanannyian, mint akik ezt nem tartják közvetlen környezetük gondjának), legkevesebben a nyugat-dunántúli régióban tekintik ezt problémának (17. számú ábra). A koccanásos balesetek résztvevői körében a közép-magyarországiak álláspontja erőteljesen felerősödik, s többségbe kerülnek azok, akik ezt problémának tartják. Ebben a mintában a közép-dunántúliak között vannak legnagyobb többségben a bűnözést problémaként megélik (18. számú ábra).

*Az ország többi részéhez képest mennyi bűncselekményt követnek el?*

A megkérdezettek többsége saját környezetét az ország többi részéhez képest biztonságosabbnak tartja. Ez az érzés azonban régióról régióra változó képet mutat. A TM-ben Nyugat-Dunántúl emelkedik ki (19. számú ábra). A KM-ben, az előbbihez hasonlóan, a Dunától keletre elhelyezkedő régiók lakossága is túlnyomó többségben a környezetéhez képest nagyobb biztonságban érzi magát (20. számú ábra).

### **Mindennapi szorongásaink a bűnözéstől**

*Mindennapi életét befolyásolja a bűnözés?*

A lakosság többségének mindennapi életét a bűnözés – legalábbis a megkérdezettek állítása szerint – egyáltalán nem befolyásolja. A hezitálók aránya alig haladja meg, a befolyásoltaké nem éri el a 20%-ot. A KM-ben többen vannak a részben befolyásoltak, s ugyanitt a közép-magyarországi és a közép-dunántúli régió lakosai közül többeket befolyásol a bűnözés. Az észak-alföldi és az észak-magyarországi KM-ben vannak legkevesebben azok, akiket befolyásol a bűnözés.

Lakókörnyezete biztonsága

A többség biztonságosnak tartja közvetlen lakókörnyezetét. Leginkább vélik ilyennek a Dunától keletre elterülő régiók lakosai, legkevésbé – különösen a KM-ben – a közép-magyarországiak.

Lakókörnyezetének biztonsága sötétedés után

A vélemény megegyezik az előbbivel.

Bántalmazás az utcán lakása közelében

A TM-ben ezt egy viszonylag homogén kisebbség (átlag: 27%) tudja elképzelni, közülük is legkevésbé az észak-alföldiek (21%). A KM-ben az átlagérték is magasabb (35%), s ezúttal is a már említett régió lakosai érzik magukat ebből a szempontból a legnagyobb biztonságban (Észak-Alföld: 24%). A lakóépületen belüli bántalmazás lehetőségét pedig alig néhány százaléknyi ember tudja elképzelni, leginkább a közép-magyarországiak és a közép-dunántúliak.

Lakásbetörés lehetősége I.

A többség (TM: 65, KM: 58%-a) szokott erre gondolni. A TM-ben legkevésbé a közép-magyarországiak, a KM-ben a nyugat-dunántúliak és a közép-magyarországiak.

Lakásbetörés lehetősége II.

A mintákbeli személyeknek mintegy fele (TM: 48, KM: 56%) elképzelhetőnek tartja, hogy lakásába betörjenek. Leginkább a közép-magyarországiak, a régiók között mintánként is jelentős eltérések tapasztalhatók (a 21. számú ábra a teljes, a 22. számú ábra a kis minta megoszlását mutatja).

Félelmében lakásából sötétben nem mer kimenni

Mindkét minta 37%-a idetartozik. A félelem az átlagosnál nagyobb a Közép-Dunántúltól Közép-Magyarországon át Észak-Magyarországig húzódó régiókban. Az ország északi fele különösen a KM-ben válik el egységesen és élesen a többi régiótól.

*Speciális megközelítés:*

*Megtörténhet, hogy személyi sérüléses baleset áldozata lesz?*

A két minta véleménye összességében is és régióként is szignifikánsan különbözik egymástól. Bár mindkét mintában a három lehetséges válasz körül nagy a szóródás, azonban a TM-ben (23. számú ábra) többségben vannak a „nem”-mel válaszolók, míg a KM-ben (24. számú ábra) – az észak-magyarországi személyek kivételével – a többség „igen”-nel voksolt.

### **Onkéntes biztonságfokozás**

*Biztonsági zár*

A KM-be soroltak valamivel magasabb készségről tesznek tanúbizonyságot (72%), mint a TM-be soroltak (66%). A Dunától keletre eső régiókban valamivel kisebb ez a tevékenység.

*Hevederzár*

A TM-be soroltak 23, a KM-ben lévők 31%-a gondoskodik ezzel a módszerrel biztonságáról. Mindkét mintában kitűnik az észak-alföldiek ez irányú alacsony (7 vs. 12%) igyekezete.

*Ajtó- és/vagy ablakrács*

A közép-magyarországi régiótól eltekintve ezen eszköz használatának elterjedtsége elhanyagolható: az itteni 27%-kal szemben másutt 5–7% közötti.

*Helyi vagy ügyeletre bekötött riasztó*

Az alkalmazás elterjedtsége még alacsonyabb. A közép-magyarországi régióban is csak 11% (TM), illetve 14% (KM), másutt ennek az értéknek a felét sem éri el.

A leginkább elterjedt biztonsági „eszköz”. Az állatok alkalmazása különösen elterjedt a Duna vonalától keletre elterülő országrészben, továbbá Dél-Dunántúlon, viszonylag alacsonyabb Közép-Magyarországon és a Nyugat-Dunántúlhoz tartozó megyékben.

### **Közösségi kapcsolattartás**

A szomszédokkal való viszonyban Közép- és Észak-Magyarország térsége között van a legnagyobb különbség. Bár – és ez e kutatás korábbi részéből is már kiderült – a szomszédi viszony általában jónak mondható, azonban míg Közép-Magyarországon a ritka találkozás minden más régiónál gyakoribb, addig Észak-Magyarországon ugyanez mondható el a baráti viszony elterjedtségéről. A baráti viszony – különösen a KM-csoportba tartozók körében – a dél-dunántúli régióban a legkevésbé jellemző. Fontos, hogy mindkét bontásban az ország valamennyi régiójában a megkérdezettek mintegy négyötöde vallotta, hogy számíthat szomszédaira. Szolidaritásban azonban az egyes régiók között figyelmet érdemlő különbségek vannak. Amíg a TM-ben összességében ugyanannyian vélték úgy, hogy valamely közös célért együttesen lépnek fel (átlag 68%, míg a KM-ben 67%), addig a KM-ben viszonylag nagy a szórás: például Dél-Dunántúl 60%, Dél-Alföld 78%.

### **Következtetések**

Általánosságban levonható az a következtetés, hogy a magyar felnőtt lakosság meglehetősen polarizált képet mutat a feltett kérdésekkel kapcsolatban (lásd a 8. számú táblázatot, amelyben a felül-, illetve alulreprezentált tények és vélemények vannak feltüntetve a hozzájuk tartozó megyéknél). Amennyiben az állásfoglalásokat egy hármas rendszerbe kívánjuk belehelyezni, azt láthatjuk, hogy az emberekre jellemző kedvezőtlen tények többnyire kedvezőtlen véleményekkel párosulnak, és fordítva. Ugyanakkor az is kitűnik,

hogy az áldozattá vált személyekből képzett csoport az ilyen hendi-keppel nem rendelkezőkhöz viszonyítva mind kedvezőtlenebb té-nyekkel, mind kedvezőtlenebb véleményekkel vannak eltelve. Fi-gyelmet érdemel – általánosságban – az a tény, hogy alapvetően deviáns, jelentős fokban szándékosan normasértő közlekedési résztvevőkből kerülnek ki a közlekedés koccanásos baleseteinek az áldozatai.

Mindezek többé-kevésbé már a kutatás korábbi szakaszában is nyilvánvalók voltak. Újdonság viszont, hogy Magyarország külön-böző régiói – bizonyos hasonlóságok mellett – markáns elté-réseket is mutatnak mind a tények, mind ezeken belül a nor-masértések, még inkább a környezettel kapcsolatos vélemények tekintetében.

A leginkább kiegyensúlyozott képet Nyugat- és Közép-Dunántúl mutat, a közvélekedés Dél-Dunántúlon a legpresszisztább. Talán meglepőnek tűnhet az észak-alföldi régióknak Nyugat- és Közép-Du-nántúlhoz nagyban hasonlító, kiegyensúlyozott állapota. Amíg Közép-Magyarország – érthetően – számos konfliktussal és problémával ter-hes, addig a sokak által „leírt” észak-magyarországi régió elsősorban nem elesettségével, hanem a pozitív és negatív tények, vélemények sokszínűségével rí ki a tömegből.

Kitűnik a vizsgálatból az is, hogy míg a Dunától nyugatra elterü-lő régiókban a makrokörnyezet és az ebbe helyezett múltból alko-tott vélemény és jövőkép viszonylag nagy szerepet játszik, addig a Dunától keletre eső régiókban az emberek – miközben számos, a jelen nyugalma és biztonságát zavarni képes tényezővel szemben a nyugatiaknál sokkal toleránsabb – távlatos gondolkodása kevés-bé tűnik ki. Ehelyett elsősorban aszerint alkotja meg véleményét, hogy a napi környezethez miként tud viszonyulni. Ez a vizsgálat nem célozta meg annak elemzését, hogy milyen mértékben mások a két országrész problémái, mint ahogy azzal sem foglalkoztunk: milyen problémafeldolgozás-technikai hasonlóságok és különbö-zőségek fedezhetők fel a szóban forgó területi egységek lakossága között.

Visszatérve a szorosabban vett elemzési feladatomhoz, végezetül arra érdemes felhívni a figyelmet, hogy jelenleg az észak- és dél-alföldi régiókban élők környezeti mentalitása lényegesen kevesebb problémát látszik mutatni, mint az ország többi részében lakó, közlekedési balesetekbe keveredő embereké. A környezetükhöz való, túlnyomórészt pozitív és megértő viszonyulásuk még hosszú ideig segítheti őket a konfliktusok empatikus megoldásában.



## Országgrégek – Healthiódások és szélsőségek

terület országgrégó	TELJES MINTA (TM)		KUTATÁSI MINTA (KM)		
	KEDVEZŐ	SEMLEGES	KEDVEZŐ	SEMLEGES	
ÁLTALÁNOS	<p><b>TÉNYEK:</b> Soha nem ivók</p> <p><b>VÉLEMÉNYEK:</b> Optimisták a jövőt illetően</p> <p>Becsültséértés nem valószinú</p> <p>Gyerek fizikai sérülésétől kevésbé tart</p> <p>Pénztárcalapás-tól kevésbé tart</p> <p>Tulajdonrongálástól kevésbé tart</p>	<p><b>TÉNYEK:</b> Többségnek nincs autója</p> <p>44% nem vezet autót</p> <p>Becsültséértés nem valószinú</p> <p>Gyerek fizikai sérülésétől kevésbé tart</p> <p>Pénztárcalapás-tól kevésbé tart</p> <p>Tulajdonrongálástól kevésbé tart</p>	<p><b>TÉNYEK:</b> Ritkán ivók</p> <p><b>VÉLEMÉNYEK:</b> Közérzet kedvezőbb</p> <p>Elmúlt öt év inkább kedvező</p> <p>Optimisták a jövőt illetően</p>	<p><b>TÉNYEK:</b> 22% nem vezet autót</p> <p><b>VÉLEMÉNYEK:</b> Jelenlegi anyagi helyzet: hezitál</p> <p>Becsültséértés nem valószinú</p> <p>Gyerek fizikai sérülésétől inkább tart</p> <p>Pénztárcalapás-tól inkább tart</p> <p>Tulajdonrongálástól inkább tart</p> <p>Utcai zaj zavaró</p>	<p><b>TÉNYEK:</b> Gyakran ivók</p> <p>12% vezetett it-tasan</p> <p>Autót vezetők 16%-a vezetett it-tasan</p> <p>Szabálysértés 6% ellen, bűn-tetve 3%</p> <p><b>VÉLEMÉNYEK:</b> Becsültséértés inkább valószinú</p> <p>Gyerek fizikai sérülésétől inkább tart</p> <p>Pénztárcalapás-tól inkább tart</p> <p>Tulajdonrongálástól inkább tart</p> <p>Utcai zaj zavaró</p>

terület országirégő	TELJES MINTA (TM)		KUTATÁSI MINTA (KM)		
	KEDVEZŐ	SEMLEGES	KEDVEZŐ	SEMLEGES	
NYUGAT- DUNÁNTÚL	<p><b>TÉNYEK:</b> Autoellátottság</p> <p><b>VÉLEMÉNYEK:</b> Közbiztonság el- múlt öt évben nem romlott EU hatására közbiztonság ja- vul</p> <p>Lakókörnyezet nem romlott</p> <p>Lakókörnyezeti bűnözés nem probléma</p> <p>Lakókörnyezet- ben kevesebb bűncselekmény</p>		<p><b>VÉLEMÉNYEK:</b> Más ériék lopá- sától nem tart Közbiztonság el- múlt öt évben nem romlott EU hatására ke- vesebb bűncse- lekmény</p> <p>Lakókörnyezet- ben kevesebb bűncselekmény</p>		<p><b>TÉNYEK:</b> Nem dolgozók Nyugtíjjasok Gyakran ivók</p> <p><b>VÉLEMÉNYEK:</b> Járműlopástól tart</p> <p>Tulajdonrongá- lástól inkább tart</p> <p>Hajléktalanok zavarók</p>

Országregiók – Beállítódások és szélsőségek (folytatás)

terület országregió	TELJES MINTA (TM)		KUTATÁSI MINTA (KM)	
	KEDVEZŐ	SEMLEGES	KEDVEZŐ	SEMLEGES
DÉL-DUNÁNTÚL			<p><b>TÉNYEK:</b> Anyagi káros baleset Autóellátottság jelenleg elége- dett</p>	<p><b>TÉNYEK:</b> Férfiak Gyakran ivók Ittasan vezetett <b>VÉLEMÉNYEK:</b> testi sértés va- lószerű Járműlopástól tart Tulajdonronná- lástól inkább tart Közbiztonság következő öt év- ben romlik EU hatására közbiztonság romlik EU hatására több bűncselek- mény Hajléktalanok zavarók Munkalehetőség hiánya</p>

Országjegyek – Beállítódások és szélsőségek (folytatás)

terület	TELJES MINTEA (TM)		KUTATÁSI MINTEA (KM)		
	KEDVEZŐ	SEMLEGES	KEDVEZŐ	SEMLEGES	
KÖZÉP-DUNÁNTÚL	<p><b>VÉLEMÉNYEK:</b> Becsületserés valószínűtlen EU hatására ke- vesebb bűncse- lekmény OK nem problé- ma Lakókörnyezet nem romlott</p>		<p><b>VÉLEMÉNYEK:</b> Rendőrség ga- rantál biztonsá- got EU hatására közbiztonság ja- vul EU hatására ke- vesebb bűncse- lekmény Autólopás kis probléma</p>		<p><b>TÉNYEK:</b> Nők <b>VÉLEMÉNYEK:</b> Zaklatás lehet- séges Járműlopástól tart Bűncselekmény áldozata lehet Rossz közvilági- tás zavaró Munkalehetőség hiánya Részegek zava- rók Lakókörnyezeti bűnözés problé- ma</p>

Országjegyek – Beállítódások és szélsőségek (folytatás)

terület országjegő KÖZÉP- MAGYARORSZÁG	TELJES MINTA (TM)		KUTATÁSI MINTA (KM)	
	KEDVEZŐ	SEMLEGES	KEDVEZŐ	SEMLEGES
			<p><b>VÉLEMÉNYEK:</b> EU hatására Közbiztonság javul</p>	
		<p><b>TÉNYEK:</b> Baleseti halottszám VÉLEMÉNYEK: Becsülétsítés valószínű Járműlopástól tart Tulajdonrongá- lástól inkább tart Bűncselekmény áldozata lehet Utcai zaj zavaró Cigányok zava- rók Hajléktalanok zavarók Részegek zava- rók Utcai szemét za- varó Lakókörnyezet romlott Lakókörnyezeti bűnözés problé- ma</p>	<p><b>TÉNYEK:</b> Anyagi káros baleset Nem dolgozók Nyugdíjasok VÉLEMÉNYEK: Testi sértés valószínű Gyereksértés valószínű Zaklatás lehet- séges Járműlopástól tart Tulajdonrongá- lástól inkább tart Bűncselekmény áldozata lehet Cigányok zavarók Hajléktalanok zavarók</p>	

terület	TELJES MINTA (TM)		KUTATÁSI MINTA (KM)	
	KEDVEZŐ	SEMLEGES	KEDVEZŐ	SEMLEGES
ÉSZAK- MAGYARORSZÁG	TÉNYEK: Baleseti halotyszám	TÉNYEK: Autóellátottság	VÉLEMÉNYEK: Gyereksérülés valószínűtlen	VÉLEMÉNYEK: EU hatására több vagy kevesebb büncselekmény?
	VÉLEMÉNYEK: Becsülétsértés valószínűtlen	VÉLEMÉNYEK: Cigányok zavarók Munkalehetőség hiánya Éjszakai lakó- helyelhagyás Lakókörnyezet romlott	Más érték lopásról nem tart Büncselekmény áldozata nem lesz Autólopás is probléma Drogozás nem zavaró Menedékkérők nem zavarók Lakókörnyezetben kevesebb büncselekmény	TÉNYEK: Férfiak Nem dolgozók (tanulók) Ittasan vezetett VÉLEMÉNYEK: Zaklatástól nem tart Lakásbetöréstől nem tart Rendőrség nem garantál biztonságot Jelen közbiztonsági helyzet rossz Cigányok zavarók Munkalehetőség hiánya Éjszakai lakó- helyelhagyás

Országregiók – Beállítódások és szélsőségek (folytatás)

terület országregió	TELJES MINTA (TM)		KUTATÁSI MINTA (KM)		
	KEDVEZŐ	SEMLEGES	KEDVEZŐ	SEMLEGES	
ÉSZAK-ALFÖLD	<p><b>VÉLEMÉNYEK:</b> Rossz közvilágítás nem zavaró Részegek nem zavarók Utcai szemét nem zavaró</p>		<p><b>VÉLEMÉNYEK:</b> Zaklatástól nem tart Más érnék lopástól nem tart Jelen közbiztonsági helyzet inkább jó EU hatására közbiztonság javul Autólopás kis probléma Drogózás nem zavaró Rossz közvilágítás nem zavaró Utcai szemét nem zavaró Menedékkérők nem zavarók Unatkozó fiatalok nem zavarók Lakókörnyezet nem romlott Lakókörnyezetben kevesebb bűncselekmény</p>	<p><b>VÉLEMÉNYEK:</b> Lakókörnyezet nem biztonságos</p>	<p><b>VÉLEMÉNYEK:</b> Lakókörnyezet nem biztonságos</p>

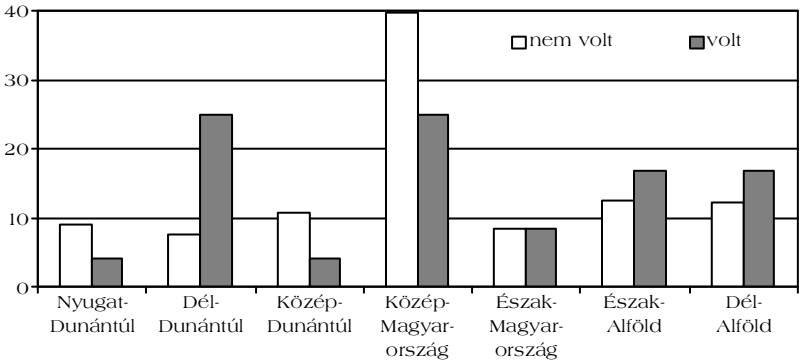
Országregiónok – Beállítódások és szélsőségek (folytatás)

terület országregión	TELJES MINTA (TM)		KUTATÁSI MINTA (KM)		
	KEDVEZŐ	SEMLEGES	KEDVEZŐ	SEMLEGES	
DÉL-ALFÖLD	<p><b>TÉNYEK:</b> Soha nem ivók</p> <p><b>VÉLEMÉNYEK:</b> Rossz közvilágítás nem zavaró</p> <p>Részeknek nem zavaró</p> <p>Utcai szemét nem zavaró</p>		<p><b>VÉLEMÉNYEK:</b> Más érték lopá- sától nem tart Zaklatástól nem tart</p> <p>Drogózás nem zavaró</p> <p>Menedékkérők nem zavarók</p> <p>Unatkozó fiata- lok nem zava- rók</p> <p>Lakókörnyezet- ben kevesebb bűncselekmény</p>	<p><b>VÉLEMÉNYEK:</b> Utcai szemét nem zavaró</p>	<p><b>TÉNYEK:</b> Nők</p> <p>Ittasan vezetett</p> <p><b>VÉLEMÉNYEK:</b> Elmúlt öt évben közérzet romlott</p>



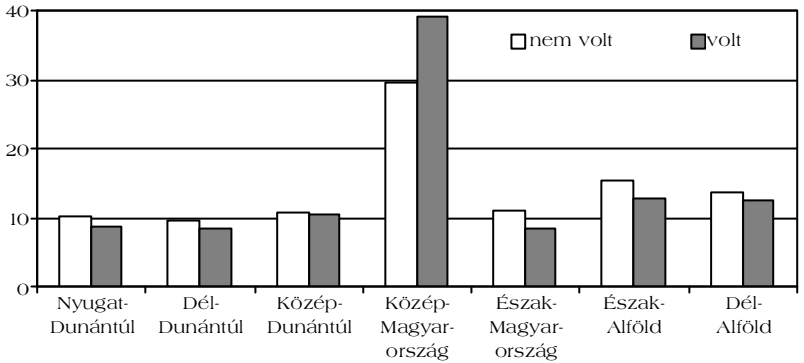
1. számú ábra

**Személy sérüléses balesetek 2002. január és december között (%)**

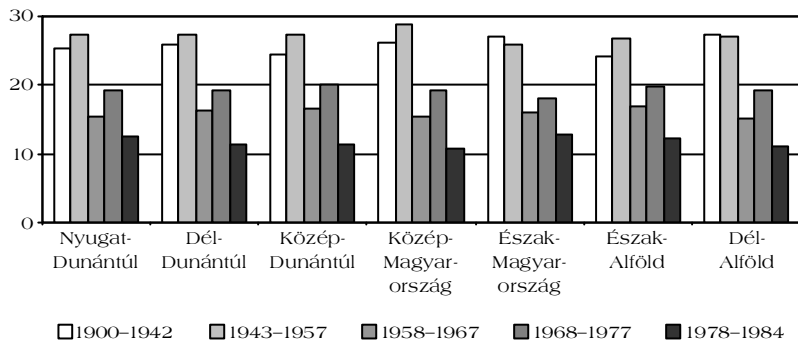


2. számú ábra

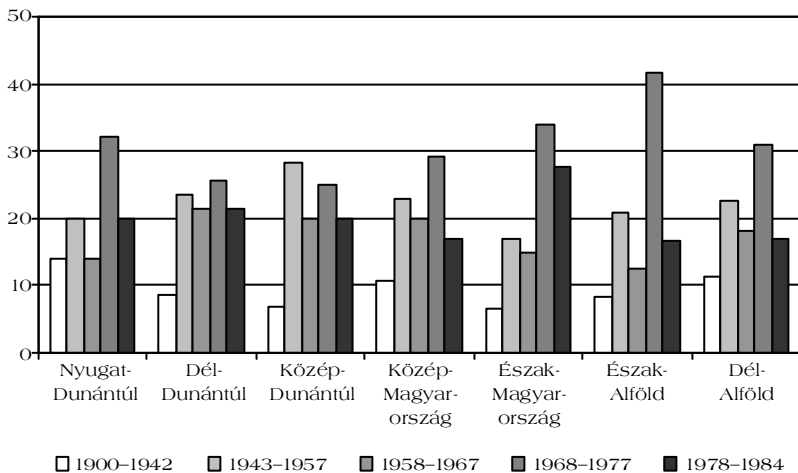
**Személy sérülés nélküli balesetek 2002. január és december között (%)**



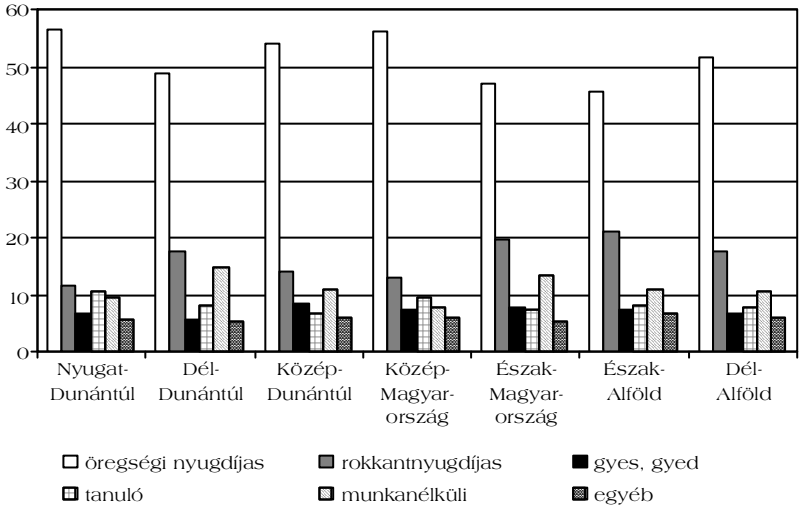
3. számú ábra  
**Korkategória**  
 (teljes minta - %)



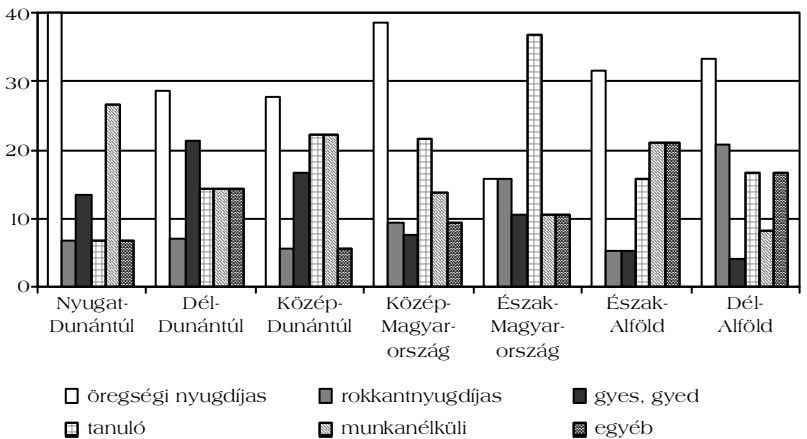
4. számú ábra  
**Korkategória**  
 (kutatói minta - %)



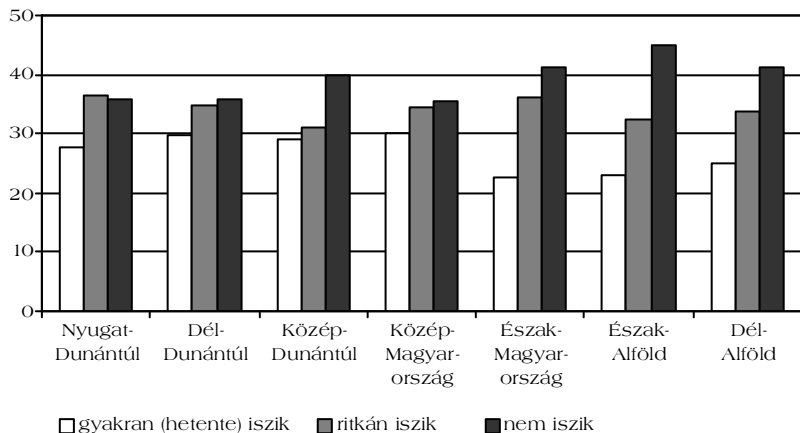
5. számú ábra  
**Miért nem dolgozik?**  
 (teljes minta - %)



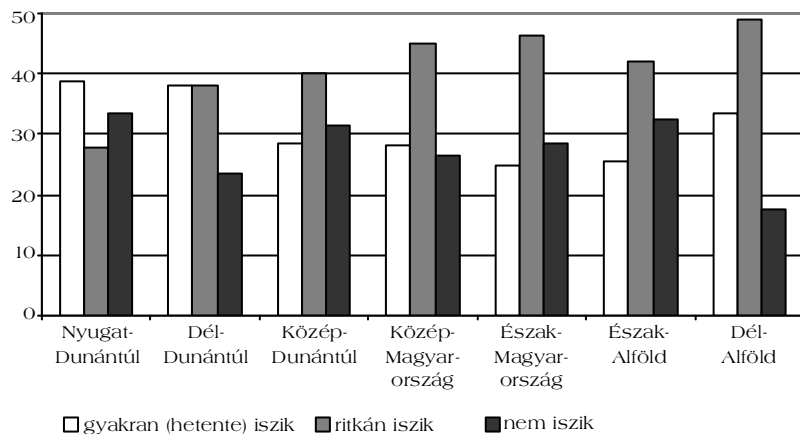
6. számú ábra  
**Miért nem dolgozik?**  
 (kutatói minta - %)



7. számú ábra  
**Alkoholfogyasztás gyakorisága**  
 (teljes minta - %)

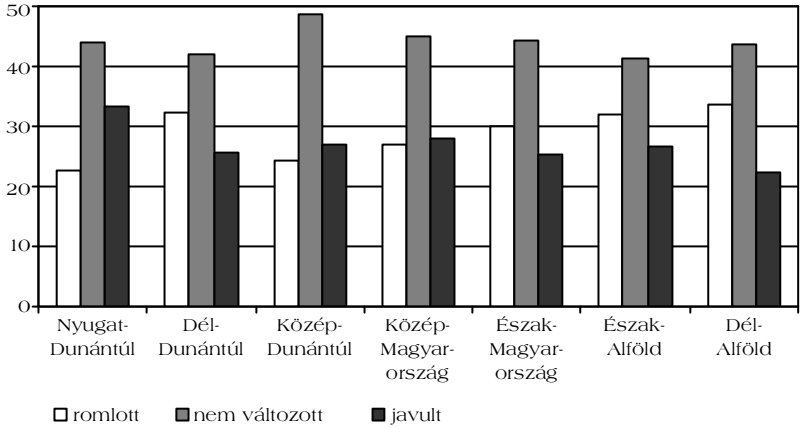


8. számú ábra  
**Alkoholfogyasztás gyakorisága**  
 (kutatói minta - %)



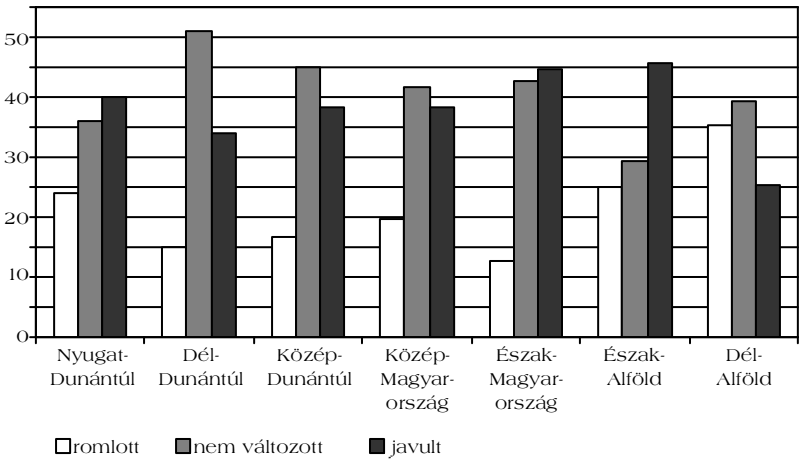
9. számú ábra

Saját közérzetváltozás az elmúlt öt évben  
(teljes minta - %)



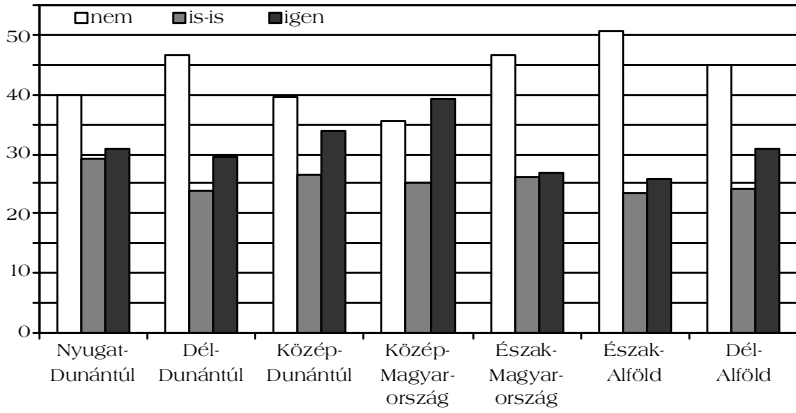
10. számú ábra

Saját közérzetváltozás az elmúlt öt évben  
(kutatói minta - %)



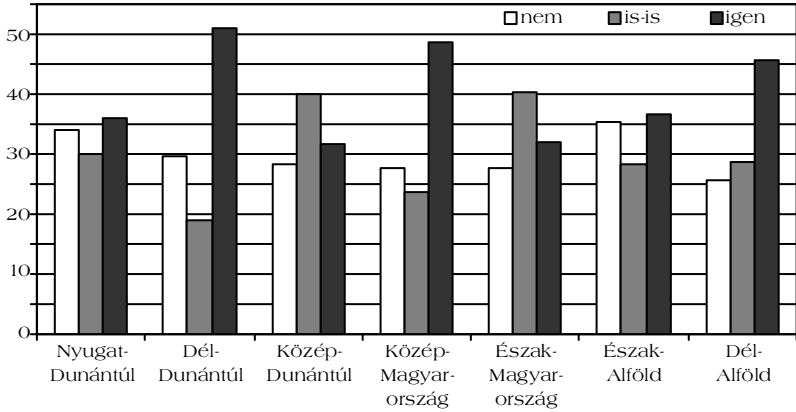
11. számú ábra

**Megtörténhet, hogy üzletben, vendéglőben túlszámláznak?**  
(teljes minta - %)

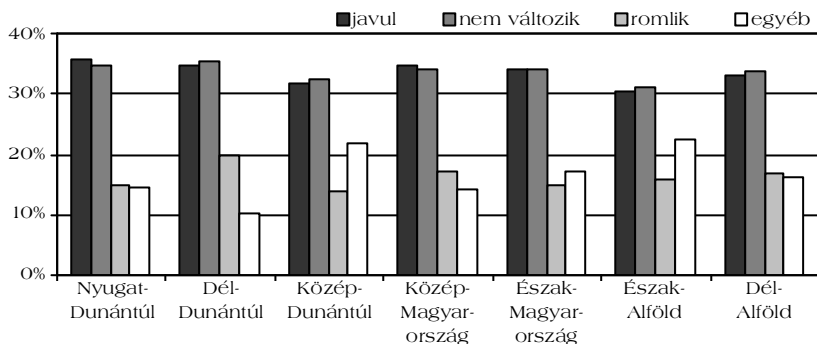


12. számú ábra

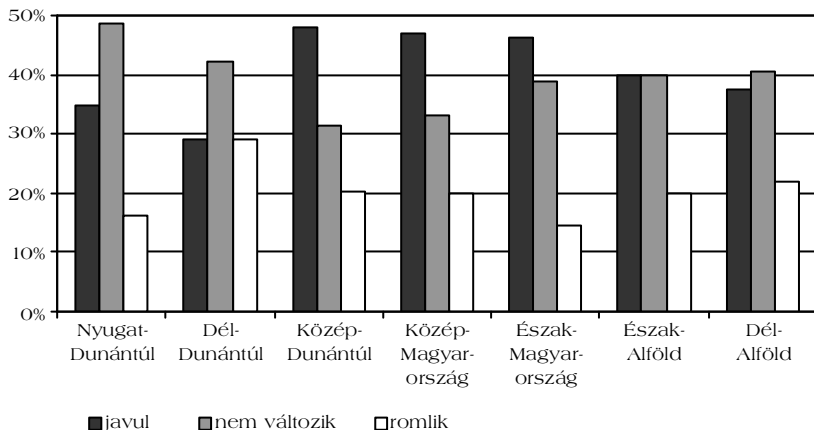
**Megtörténhet, hogy üzletben, vendéglőben túlszámláznak?**  
(kutatási minta - %)



13. számú ábra  
 Az ország közbiztonsági helyzete a következő öt évben?  
 (teljes minta – %)

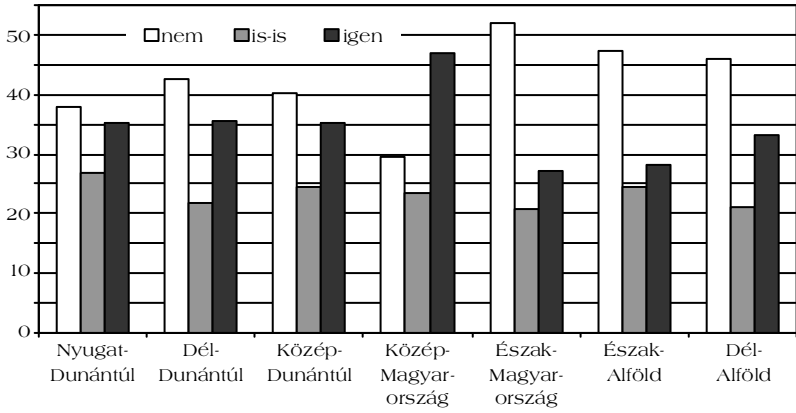


14. számú ábra  
 Az ország közbiztonsági helyzete a következő öt évben?  
 (kutatói minta – %)



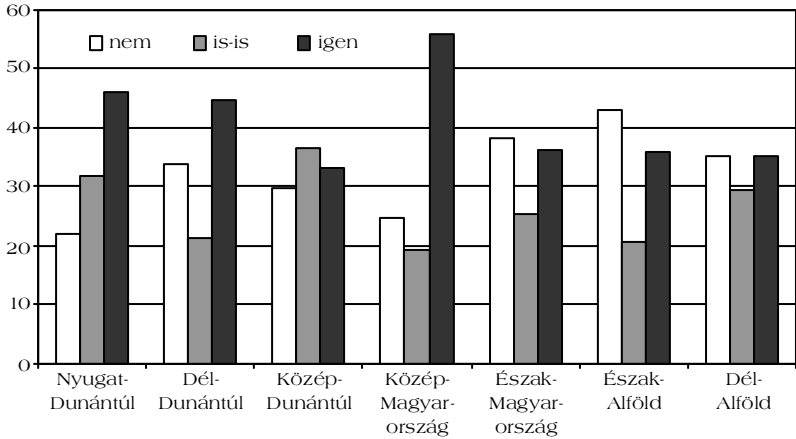
15. számú ábra

**Lakókörnyezeti probléma: fegyelmetlen autósok**  
(teljes minta - %)



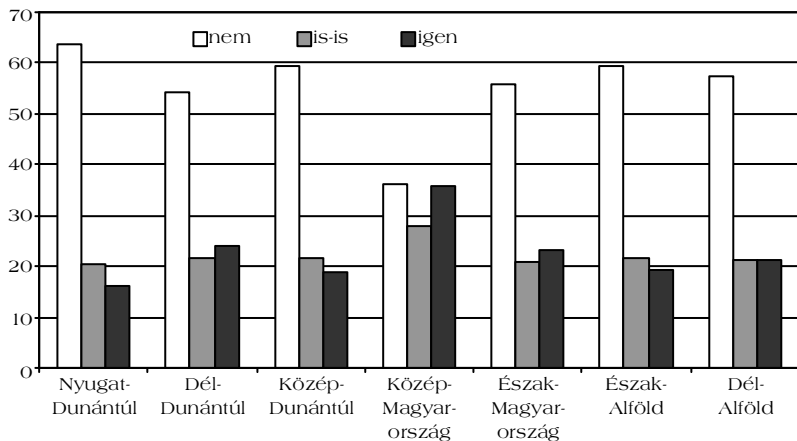
16. számú ábra

**Lakókörnyezeti probléma: fegyelmetlen autósok**  
(kutatói minta - %)

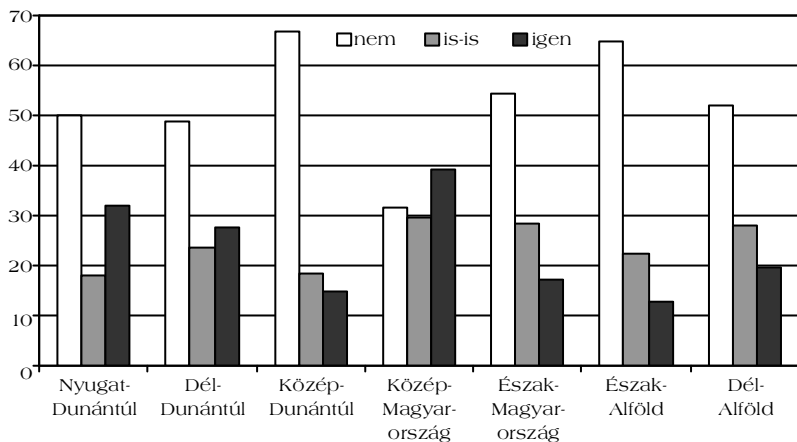




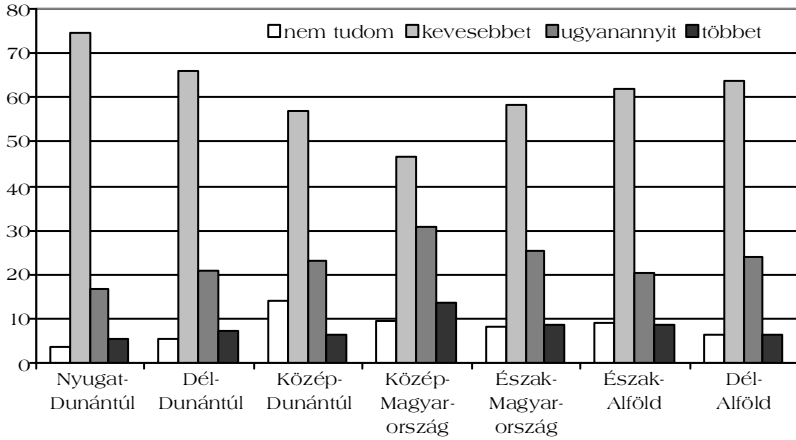
17. számú ábra  
**Lakókörnyezeti probléma: bűnözés**  
 (teljes minta - %)



18. számú ábra  
**Lakókörnyezeti probléma: bűnözés**  
 (kutatói minta - %)

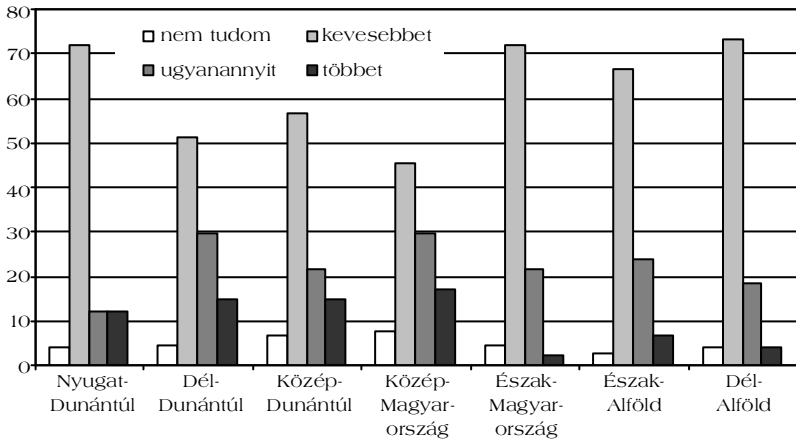


**Az ország többi részéhez képest mennyi bűncselekményt követnek el?**  
(teljes minta - %)



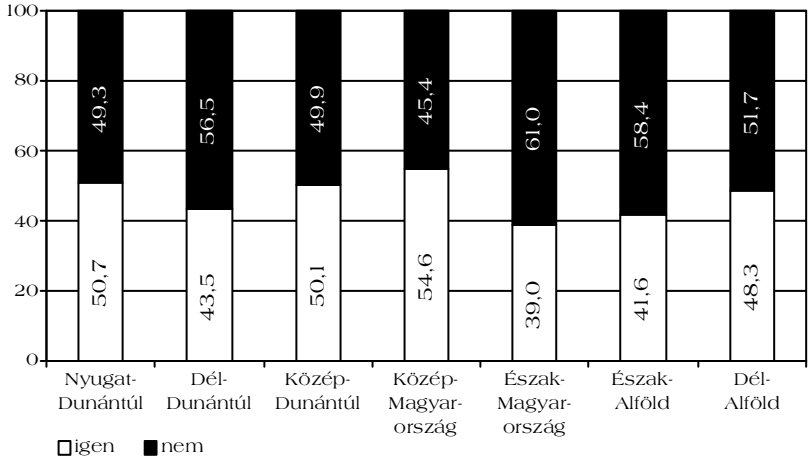
20. számú ábra

**Az ország többi részéhez képest mennyi bűncselekményt követnek el?**  
(kutatói minta - %)



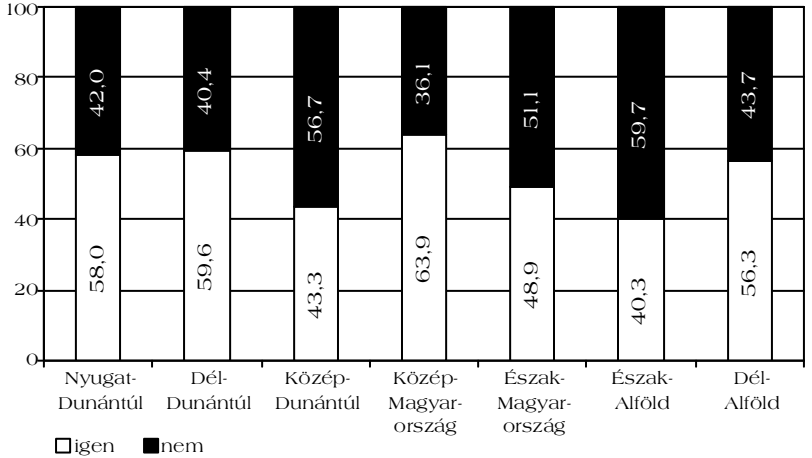
21. számú ábra

**Elképzelhető, hogy betörek a lakásába?**  
(teljes minta - %)

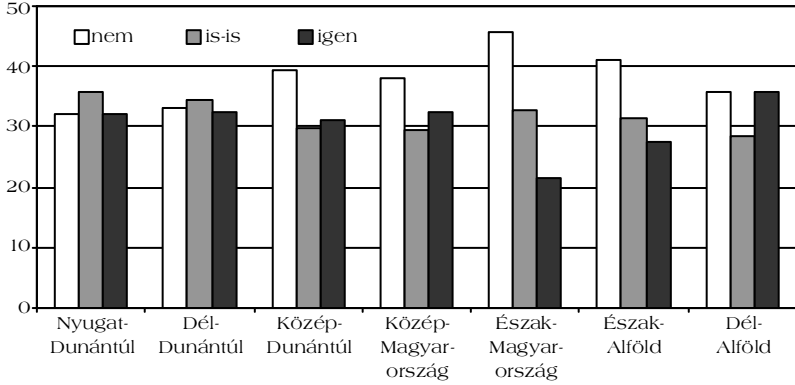


22. számú ábra

**Elképzelhető, hogy betörek a lakásába?**  
(kutatói minta - %)



**Megjörénhet, hogy személyi sérüléses baleset áldozata lesz?**  
(teljes minta - %)



**Megjörénhet, hogy személyi sérüléses baleset áldozata lesz?**  
(kutatósi minta - %)

