

Irk Ferenc – Windt Szandra\*:  
Országos Kriminológiai Intézet

## **Városi félelem- és bűnmegelőzés**

Budapest 2009.

---

\*A szerzők:

Irk Ferenc J.D. D.Sc. tudományos tanácsadó, director emeritus, OKRI.  
Windt Szandra PhD, tudományos munkatárs, OKRI.

## Tartalomjegyzék

Félelem és szorongás .....	4
Mi a CPTED, és elvei mire használhatók? .....	6
Miért koncentrálnak a városokra? .....	8
A szituációs bűnmegelőzésről bővebben .....	11
Elméleti alapok.....	11
Elmélet a gyakorlatban .....	12
Mindenki másképp csinálja... ..	17
Amszterdam – Bijlmermeer.....	19
A környék rövid bemutatása, társadalmi összetétel, problémák.....	19
A megoldási módok.....	20
Bristol – Hartcliffe .....	24
A környék rövid bemutatása, társadalmi összetétel, problémák.....	24
A megoldási módok.....	24
Berlin –Gropiusstadt.....	28
A környék rövid bemutatása, társadalmi összetétel, problémák.....	28
A megoldási módok.....	29
Kelet-Közép-Európa .....	33
Berlin – Marzahn Nordwest .....	34
A környék rövid bemutatása, társadalmi összetétel, problémák.....	34
A megoldási módok.....	35
Budapest- Békásmegyer .....	38
A környék rövid bemutatása, társadalmi összetétel, problémák.....	38
A megoldási módok.....	40
Összegezés .....	45

Az utóbbi néhány évtized egyik markáns jellemzője, hogy a városi lakosság biztonságérzete annak ellenére rossz, hogy ezt a hangulatot nem vagy nem teljes mértékben lehet a hatóságok (eminensen: a rendőrség) által hagyományosan használt mérőszámokkal alátámasztani.<sup>1</sup>

Ez a közérzet – aminek súlyos gazdasági és politikai kihatásai is lehetnek – nemcsak régióink, és benne hazánk jellemzője, hanem már évtizedek óta a világ számos országában megfigyelhető. A különbség „csupán” annyi, hogy a világ számos országában – így elsősorban Kanadában, az Amerikai Egyesült Államokban, Ausztráliában és Új-Zélandon, Európában pedig főként Nagy-Britanniában, Svédországban, Hollandiában, az utóbbi egy-másfél évtizedben pedig már Németországban, Svájcban és Ausztriában is egyre nagyobb figyelmet szentelnek e jelenség kezelésének.<sup>2</sup> Erőfeszítések történnek a hagyományostól eltérő – elsősorban nagyvárosi – bűnmegelőzési formák alkalmazásának. Ezek közös jellemzője, hogy

- gyakran látszólag teljesen függetlenek a bűnalkalmak kezelésétől,
- a rendőrség speciálisan képzett egységei (leginkább ilyen feladatokra kiképzett egy-egy rendőrtiszt) fontos szerephez jut a megvalósításban, leggyakrabban e tevékenység irányítója.<sup>3</sup>

Szakemberek előtt régről ismert tény, hogy a közbiztonság egyrésztől, a bűnözéstől való félelem és szorongás másrésztől nemcsak egymástól különböző fogalmak,<sup>4</sup> hanem az utóbbiakat gyakran *irracionális* tényezők befolyásolják. Különösen az elektronikus média tömegessé válása (ezek között is vezető helyen az ún. bulvártévé híradásai, de nyugodtan ide sorolhatjuk a bulvárirodalom sajtóbeli és internetes változatait is, ez utóbbihoz betagolva a hátborzongató láncleveleket) erősítheti a tényinformációkkal korlátozottan ellátott polgároknak azt a képzetet, hogy a bűnözés elviselhetetlen méreteket öltött. Ez növeli a kiszolgáltatottság, a védtelenség érzetét, ami persze nem nélkülöz minden *racionális* alapot. Hiszen valamennyi mértékadó kutatás hosszú időt bizonyítja, hogy az elkövetett bűncselekményeknek csak egy töredéke jut a bűnüldöző hatóságok tudomására, ráadásul ez utóbbiak többsége is lakossági bejelentés nyomán. Ebből pedig az következik: igazuk van azoknak, akik azt sürgetik, hogy a bűnalkalmak lehetőségét valamennyi, az alkotmányos jogállam adta

<sup>1</sup> Ezt igazolja valamennyi, az utóbbi években végzett magyarországi felmérés, így – többek között – az OKRI kutatóinak instrukcióinak alapján végzett Gallup-felmérés. Ld. Bővebben: IRK F. (szerk.) *Áldozatok és vélemények I-II.* OKRI, 2004., továbbá az ugyanezen felmérés alapján készült tanulmányokat a Kriminológiai Tanulmányok 42. kötetében OKRI, 2005.

<sup>2</sup> Ld. a még említésre kerülő, visszatérően megismételt ún. victim survey-eket.

<sup>3</sup> Ezt bizonyítja az a tény, hogy – ahol ez módszer sikereket mutat fel – a később tárgyalandó ún. CPTED-tevékenység rendőri irányítás alatt áll. Így ld. pl. az Arizona Crime Prevention Association. In: <http://www.acpa.net/Links.htm>.

<sup>4</sup> Erről részletesen ld. Korinek László számos monográfiájában és tanulmányában kifejtett és részletes indoklással alátámasztott álláspontját. Így: KORINEK L.: *A magyar népesség viktimizációjának néhány aspektusa.* Jogtudományi Szemle 1: 10-14 (1985); KORINEK László: *Rejtett bűnözés.* Közgazdasági és Jogi Könyvkiadó, Budapest, 1988.; KORINEK L.: *Félelem a bűnözéstől.* Közgazdasági és Jogi Könyvkiadó, Budapest, 1995.

lehetőséget<sup>5</sup> felhasználva csökkentjük. Mégpedig elsősorban azokra a személyekre (potenciális tettesekre és áldozatokra) és helyszínekre összpontosítva, akik, illetve amelyek esetében a prevencióra fordított befektetés várhatóan a legnagyobb haszonnal kecsegtet.<sup>6</sup>

Az előadottakból talán máris kitűnik: a továbbiakban nem a mostanság nagyon divatos (és igen fontos) szociális bűnmegelőzésre kívánjuk a figyelmet összpontosítani (ami Magyarországon a társadalmi bűnmegelőzés elnevezéssel honosodott meg), hanem az itt és most, nem közép- és/vagy hosszú távon, hanem *rövidtávon hasznosítható erőfeszítésekre*.<sup>7</sup> Ennek a szemléletnek különös időszerűségét két tény adja:

- napirenden van (ha másért nem, hát kényszerűségből) a szocializmus „fénykorában” ideiglenesnek (maximum 20-30 évre) tervezett házgyári lakótelepek rekonstrukciója,
- két évtized után, és egy gazdasági világválsággal a hátunk mögött mintha kezdene a döntéshozók számára is világossá válni: a létező szocializmusra oly jellemző pazarló gazdálkodásnak végleg leáldozott, s a volt szocialista országokban is végérvényesen eljött a takarékoság időszaka. Legalábbis azokban, amelyek népe és választott vezetői egyaránt úgy gondolják, hogy talpon akarnak maradni.

## Félelem és szorongás

A két fogalom rövid áttekintése azért látszik szükségesnek, hogy a továbbiakban jobban érzékeltethessük: mikor melyik fogalomkörbe tartozó

<sup>5</sup> Kül- és belföldön egyaránt akadnak olyan politikusok, akik nem ennyire „finnyásak”. Az elmúlt időszak egyik, nemzetközi felháborodást kiváltó megnyilatkozása a jelenlegi német belügyminiszter nevéhez fűződik, aki azt javasolta: fogadjon el a német szövetségi kormány olyan törvényt, amelyik lehetőséget biztosít utasokkal teli (közönséges utasszállító) repülőgép megsemmisítésére, ha a nemzetvédelmi szervek rendelkezésére álló információk szerint azt terroristák kerítették hatalmukba, akik ezáltal nagy károkozás veszélyét valószínűsítik. (Szerencsére az ötlet hamvába holt, a német parlamenti demokrácia sikeresen kiállta a „cél szentesíti az eszközt” próbáját.)

<sup>6</sup> A gazdasági szükséghelyzet egyre több ország döntéshozóit *kényszeríti* ennek a megfontolásnak a preferálására.

<sup>7</sup> Nem tekintjük e dolgozat tárgyának a rizikótársadalom jellegzetességeinek, így az ún. reflexív modernitásnak a bűnmegelőzésre gyakorolt hatás-elemzését. Azt azonban szükségesnek tartjuk megemlíteni, hogy az új társadalmi formációban a szituációs bűnmegelőzés elsődleges szerephez jut, mert a jelenleg zajló folyamatok hatására a tettes-prevenciót fokozatos felváltja a tett megelőzésének prioritása. Ld. erről részletesen pl. STUMMVOLL, G.: *Kriminalprävention in der Reflexiven Moderne*. Institut für Höhere Studien, Wien, Reihe Soziologie 58, 2003., különösen 11. köv. pp. Valamint a tanulmányban idézett és hivatkozott irodalmat.

jelenség ellenszerét kívánjuk ajánlani. A kettő elhatárolása<sup>8</sup> röviden – és leegyszerűsítve – a következő.

A *félelem* lényege, hogy annak alanya valamilyen közvetlenül bekövetkező esemény veszélyét sejtí vagy látja, vélelmezi előre. Számos példa adható, amelyek közös lényege a megvalósulás lehetőségének közelsége. Nagy szerepet játszanak benne a korábbi tapasztalatok. Fél a gyerek, ha biztos lehet benne: rossz bizonyítványért apjától verést fog kapni. Fél a felnőtt, ha – korábbi tapasztalataira hagyatkozva – biztos lehet abban, hogy főnöke üvöltözni fog vele, mert megint elrontott valamit.

A *szorongás* az előbbinél elvontabb és általánosabb. És itt már kézenfekvő példák hozhatók a bűnözés köréből. Szorong a gyerek, ha áttekinthetetlen parkon kell végigmennie és nagyértékű mobiltelefon van a táskájában. Szorong a fiatal nő, ha olyan útszakaszt kell igénybe vennie (akár közvetlenül a házkapu előtt), ahol „bármi előfordulhat” vele. Szorong az idős – gyakran annyira, hogy ki se mer menni az utcára – hogy sötétben bántalmazni fogják, lakásába betörnek és kirabolják.

Talán sikerült érzékeltetni, melyek azok a legfontosabb ismérvek, amelyek a két hasonló fogalomkört egymástól elválasztják – mégha ez a határvonal olykor nem is teljesen éles.

A hagyományos bűnügyi statisztikák nem mérik sem a félelem, sem a szorongás nagyságát, összetételét, okait és következményeit. Nem is ez a feladatuk. Számos országban azonban ez évek-évtizedek óta megszokott, sőt bizonyos országokban, országcsoportokban (régiókban) ezt visszatérő rendszerességgel végzik, lényegében a közvélemény-kutatások egyik fajtája (vagy éppenséggel része azoknak). Az ENSZ, az Európai Unió fontos szerepet tulajdonít ezeknek az ismereteknek. Magyarország – még 2002-ben – kormányhatározati szinten – szintén kötelezettséget vállalt az ún. victim survey-ek rendszeres elvégzésére, erre azonban – az OKRI által még 2003-ban lefolytatott, és az előbbinek lényegében pilot projektjeként tekinthető – nagymintás adatfelvételétől eltekintve az azóta regnáló kormányok egyike sem tett eleget vállalt kötelezettségének.

Pedig az említett OKRI-kutatás számos – jórészt, de nem teljesen a nemzetközi tapasztalatokkal is egybevágó – érdekes tanulsággal szolgált. Ezúttal ezek közül csupán felsorolás-szerűen és csak néhány – témánk szempontjából különösen figyelemre méltó – eredményre hívjuk fel ismételtén a figyelmet.

A kutatásban az ún. *problématávolítás* a lakossági félelmek esetében ismét beigazolódt: nevezetesen az, hogy a válaszadók az általuk ismert

---

<sup>8</sup> Itt Korinek László szemlélete adott alapot a fogalmak tömörítésére. Hasonlóan foglalt állást Klaus Sessar több – ezek között az OKRI-val közös – kutatásának összefoglalójában. Vö. pl.: SESSAR, K. *Kriminalitätseinstellungen: Von Furcht zur Angst?* In: SCHWINDT, H.-D. – KUBE, E. – KÜHNE, H.H. (Hrsg.): *Kriminologie an der Schwelle 21. Jahrhunderts*. Festschrift für Hans Joachim Schneider zum 70. Geburtstag, Berlin, New York, 1998. pp. 399-414.; HERRMANN, H. – SESSAR, K. – WEINRICH, M. *Unsicherheit in der Moderne am Beispiel der Großstadt. Kontexte eines europäischen Forschungsprojektes*. In: STANGL, W. – HANAK, G. (Hrsg.): *Innere Sicherheiten*. Baden-Baden 2003. pp. 251-285. Vannak azonban olyan kutatók is, akik ennek a megkülönböztetésnek a mindennapi gyakorlat szintjén nem látják a jelentőségét, különösen azért nem, mert gyakran a kettő határvonala nehezen húzható meg. Így pl. WALKLATE, S. – MYTHEN, G. *How scared are we?* *British Journal of Criminology* (2008) 48, 209-225

környezetüket általában biztonságosabbnak ítélik meg, mint a távolabbi, ismeretlenebb területeket. Érdekességként említhető, hogy az áldozatok nem vetítették ki személyes rossz tapasztalataikat a település egészére. Azt gondolták, hogy bár érte őket ártalom, ettől még *nem* kevésbé biztonságos a lakóhelyük. A vizsgálatban a kérdések között szerepelt továbbá: fél-e a megkérdezett attól, hogy betörnek hozzá. Az eredmény részben megnyugtató: a válaszadók közel kétharmada nem gondol erre. Ugyanakkor minél nagyobb településen él valaki, annál gyakrabban merül fel benne annak lehetősége, hogy betöréses lopás vagy lakáson belüli rablás áldozatává válik. Az egyedül élők, illetve a nők szignifikánsabban gyakrabban gondolnak erre az eshetőségre. A magasabb jövedelműek és a főállású munkaviszonnyal rendelkezők viszont kevésbé tartanak e bűncselekmény-fajtától.<sup>9</sup>

Jelen tanulmány szempontjából nagyon fontos megállapítást tehetünk a személyes kockázatértékelés és a lakóhely biztonságának összefüggéseiről: *a lakosság biztonság-fogalma meglehetősen relatív*. Vannak, akiknek bizonyos bűncselekmények bekövetkezése nem befolyásolja a biztonságérzetét, és vannak, akik bár nem érzik biztonságban magukat, mégsem tartanak közvetlen bűncselekménytől.<sup>10</sup> Az utcai bántalmazást a megkérdezettek többsége nagyvárosi jelenségnek gondolja, a Fővárosban és a megyei jogú városokban szignifikánsan többen tartották ezt elképzelhetőnek. Azonban amikor az szerepelt a kérdésben, hogy a lakás és az utca közötti részen mennyire valószínű, hogy támadás áldozatává válik: a válaszadók 10%-a adott igenlő választ. Az ilyen jellegű deliktumoktól való félelem szintén a nagyvároshoz kötődik: „a budapestiek és a vidéki nagyvárosokban élők szignifikánsan nagyobb arányban tartanak ilyen jellegű eseményektől, mint a kisebb településen élők. A nők kétszer akkora arányban tartanak ilyen cselekménytől, mint a férfiak, és az idősebbek, különösen a 60 év feletiek érzik veszélyeztetve magukat a többség által biztonságosnak tartott területen.”<sup>11</sup>

A válaszokból kitűnik: a lakóhely szignifikánsan befolyásolta az áldozattá válási becsléseket. A Fővárosban élők tartották a legvalószínűbbnek azt, hogy bűncselekmény áldozatává válhatnak. Mindezek mellett a napszak is befolyásolja a félelmet: bár a kutatásban a válaszadók 60,6%-a teljesen biztonságosnak tartja lakókörnyezetét még az éjszakai órákban is, a budapestiek csupán 48%-a válaszolta ezt. Természetesen a nem szerinti különbség itt is megmutatkozott: a nők többsége fél éjszaka az utcán.<sup>12</sup>

Az épített környezet biztonságának növelése érdekében dolgozták ki az ún. CPTED elveket.

## Mi a CPTED, és elvei mire hasznosíthatók?

A fogalomra – tömören – egyetlen mondattal is válasz adható: *környezeti dizájn a bűnelkövetés megelőzéséért*. Nézzük kissé bővebben, hogy ezen

<sup>9</sup> Kó J.: *A bűnözéstől való félelem*. IN: IRK F. (szerk.): *Áldozatok és vélemények I-II.*, OKRI, 2004., pp. 57-84., p. 76.

<sup>10</sup> Kó i.m. p. 77.

<sup>11</sup> Kó i.m. p. 77.

<sup>12</sup> Kó i.m. pp. 82-83.

állítás mit tartalmaz. A mindennapi gyakorlathoz való közelítés elősegítése érdekében a példák egy részét a közlekedésből vesszük.

A bűncselekmények számának korlátozásáért éppúgy, mint a közlekedési balesetek visszaszorítása érdekében az elmúlt évszázadban számos erőfeszítés történt. Ezek többsége eleinte elsősorban a normasértő emberre koncentrált és főként abban hitt, hogy szigorú büntetésekkel eredményesen lehet megváltoztatni az emberi magatartást. Bár ez a szemlélet – az egyértelmű kudarcok ellenére – mindmáig vissza-visszatér a politikai és a mindennapi közgondolkodásba, a 20. század második felének prevenciós szemléletében mind fontosabb szerephez jutott a potenciális áldozat védelme, azaz a bűnelkerülés. *Az utolsó két évtizedben felértékelődtek azok az intézkedések, amelyek a lakosság félelmét igyekeztek csökkenteni, s ezzel párhuzamosan biztonságérzetét növelték.* A Szomszédok Egymásért Mozgalom, vagy a CCTV-rendszerek elterjedése, s más hasonló beavatkozások egyidejűleg kívánták elriasztani a potenciális bűnelkövetőket és fokozni a lakosság biztonságérzetét. Részben ugyanezt célozzák a közlekedés biztonságát növelni hivatott forgalomszervezési beavatkozások. A közúti közlekedésben ugyanis – a bűncselekmények nagy többségéhez képest különösen – sokkal szélesebb az a kör, amelyből a lehetséges bűnelkövetők vagy áldozatok kerülhetnek ki. Ezért már évtizedekkel ezelőtt szigorú szabályok írták elő pl. a közúti jelzőtáblák vagy az útburkolati jelzések létesítését, a reklámok út menti telepítését, a forgalmi folyosók áttekinthetőségét vagy az útkereszteződések beláthatóságának biztosítását. De pl. egyszerre garantálja köz- és közlekedésbiztonságot, ha a lakóövezetek úgy tervezik meg, hogy az ott vezető utak jelentős része vagy eleve zsákutca, vagy járművön közlekedve a területről való „kikeveredés” többféle lehetőségét csak a helyi lakosok ismerik; az idegenek egyetlen „választási” esélye az, hogy megfordulnak, s ugyanazon az úton hajtanak ki, amelyen bejöttek.<sup>13</sup>

A bűncselekmények és balesetek megelőzésével foglalkozó kutatások viszonylag korán felismerték, hogy az alapvető jogi előírások ismeretén túlmenően szükség van a 3E (education, engineering, enforcement) rendszerének együttes érvényesítésére. A szakemberek jelentős erőfeszítéseket tettek annak érdekében, hogy az emberi hibázást (legyen az olyan szándékos bűntett, mint egy lakásbetörés vagy egy közlekedési baleset gondatlan előidézése) a környezeti tényezők optimalizálásával segítsék megelőzni, vagy legalábbis következményeiben csökkenteni. Az itt szerzett kedvező tapasztalatok eredménye az a felismerés, hogy *sokkal könnyebb kedvező, az emberek beállítódásához igazodó környezet megteremtésével a biztonságot növelni, mint a rossz emberi beállítódást megváltoztatni.* Tehát: a környezetet kell az emberek számára kedvezővé tenni, s nem fordítva. A megfelelő környezet nemcsak az emberi hibák csökkenésében játszik szerepet, hanem abban is, hogy ezeket a hibákat a másik személy idejekorán felismerhesse, s védekezni tudjon ellene. Ezért van szükség elsődlegesen az

---

<sup>13</sup> Ez a viszonylag egyszerű forgalomtechnikai megoldás nemcsak az adott térség nyugalalmát biztosítja, hiszen nincs átmenő gépjárműforgalom, hanem elegendő biztosíthat arra, hogy – bűncselekmény észlelése esetén – a rendőrség előbb tudja lezárni az egyetlen kivezető utat, mint ahogy az útkereszteződésből a bűnelkövető kimenekülhetne.

ún. védelmi terület (defensible space), valamint – a gyalogos és a járműközlekedés esetében – a védelmi folyosók (defensible corridors) biztosítására.

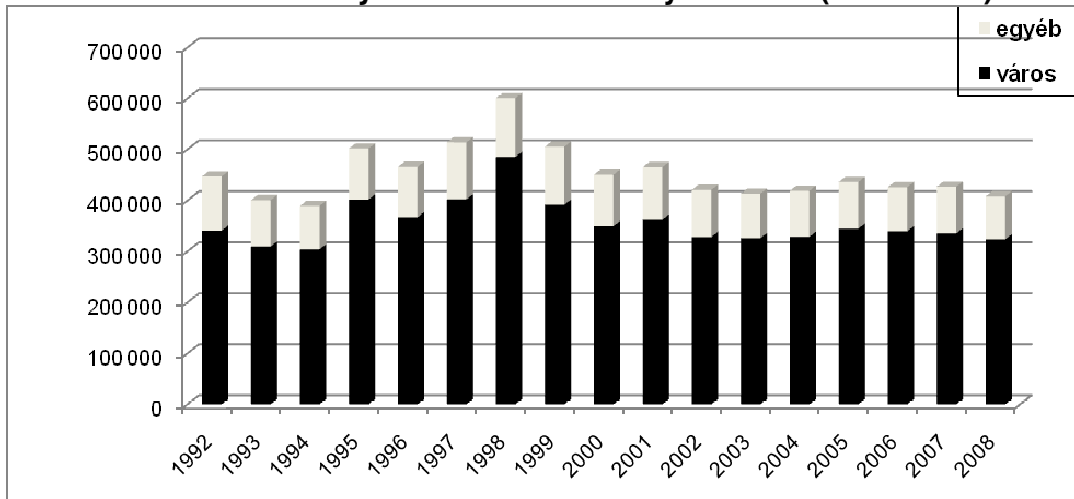
A biztonság garantálása más-más feltételek mellett lehetséges a városi, általában a lakott területeken belüli (built up areas) körzetekben és lakott területeken kívül.

## Miért koncentrálnak a városokra?

Az előző sorokból már kitűnhetett, hogy területi célcsoportunk a városok, személyekre bontva pedig a városi lakosság. A városi lakosság az ENSZ Népesedési Alapja szerint ugyanis 2008-ban már elérte 3,3 milliárdot, azaz a világ népességének fele városokban él.<sup>14</sup> Ezért nagyon fontosnak véljük a városnövekedésben rejlő lehetőségek kihasználását, ugyanis ez a módszer elsősorban ott és nekik képes nagyobb objektív biztonságot és jobb közérzetet, azaz kevesebb szorongást és félelmet garantálni. Kérdés, hogy ez a „diszkrimináció” számokkal kellően alátámasztható-e.

A kriminálstatisztikát alkalmazó szakemberek számára az előbbi kérdés nem kérdés, hanem evidencia. Hiszen tudjuk: az elmúlt másfél évtized adataira visszatekintve, hogy az *ismertté vált bűncselekmények 78-80%-át* – gyakorlatilag változatlan nagyságrendben – városokban követik el, mégpedig többnyire a városlakók sérelmére. Ezt igazolja az 1. ábra.

**1. ábra: Bűncselekmények az elkövetés helye szerint (1992-2008)**



Az előbbieket részletezve kitűnik, hogy az utóbbi tizenöt év adatai szerint az ismertté vált bűncselekmények *elkövetésének helyszíne* szerint

- személy elleni bűncselekmények 67-70,
- erőszakos és garázda bűncselekmények 68-71,

<sup>14</sup> Az ENSZ számításai szerint 2030-ra már 5 milliárdan élnek világszerte városokban, a szegénység és a bűnözés ezzel egy időben óriási méreteket ölt majd. <http://www.unfpa.org/pds/urbanization.htm> Vö. A „Gazdasági és Monetáris Unió, gazdasági és társadalmi kohézió” szekció véleményét: „A városi környezet kiegyensúlyozott fejlődése felé: kihívások és lehetőségek”, HL C 77., 2009.3.31., 123-130. o.

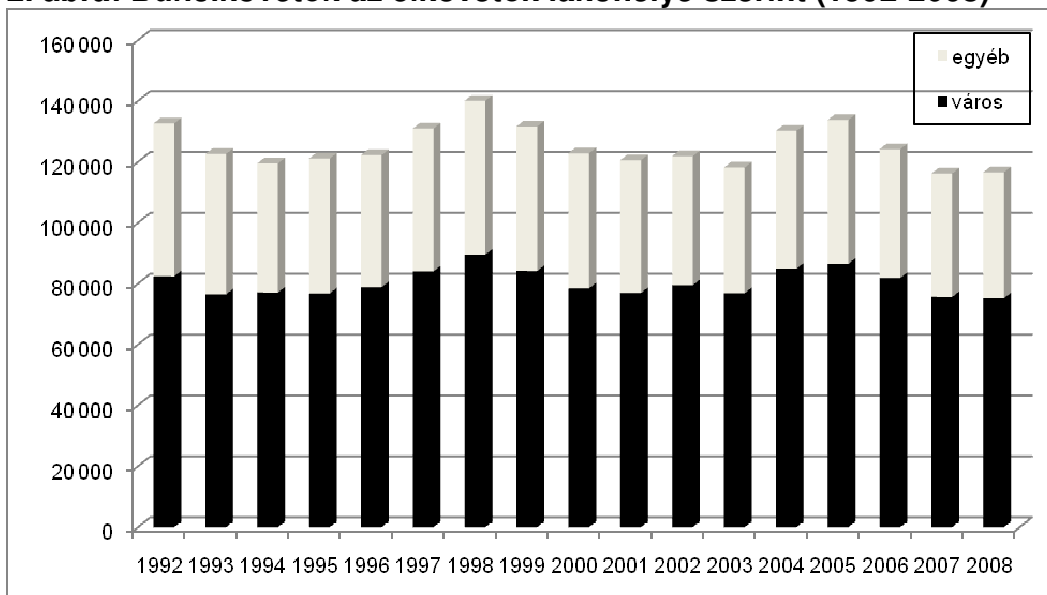


- közlekedésiek 69-70,
- ifjúság és nemi erkölcs elleni bűncselekmények 70-75,
- államigazgatás, az igazságszolgáltatás és a közéleti tisztasága elleni bűncselekmények 51-73,
- közrend elleni bűncselekmények 81-83,
- gazdasági bűncselekmények 65-90,
- vagyon elleni bűncselekmények 78-79%-át

városokban követik el.

Tény ugyanakkor, hogy az ismertté vált bűncselekmények *elkövetőinek lakóhelyét* tekintve az ismertté vált bűnelkövetőknek „csak” 63-65%-a város lakó. Ezt a 2. ábrán szemlélhetjük meg.

**2. ábra: Bűnelkövetők az elkövetők lakóhelye szerint (1992-2008)**



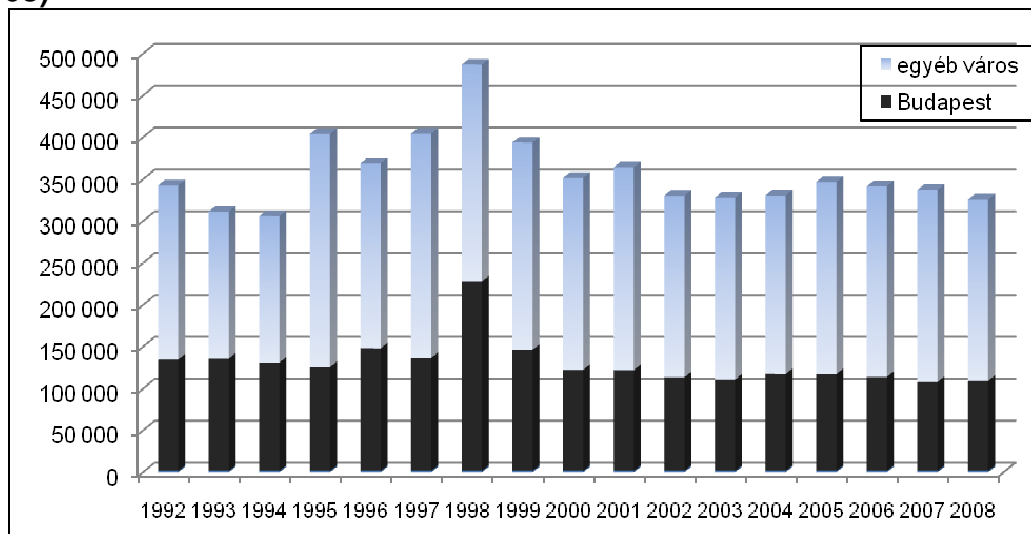
A bűnelkövetők lakóhelyét és az általuk elkövetett bűncselekmények főbb fajtáit tekintve a következő kép tárul elénk:

Az ismertté vált bűnelkövetők közül város lakó a

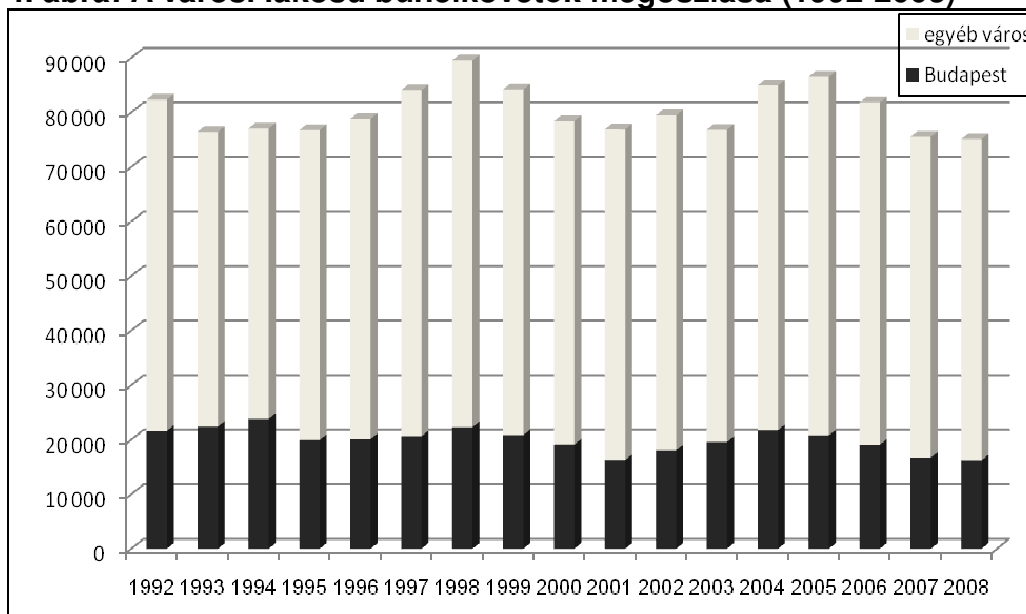
- vagyon elleni bűncselekményeknek 65-68%-a,
- a közrend elleni bűncselekményeknek 61-63%-a,
- a közlekedési bűncselekményeknek 64-66%-a,
- a személy elleni bűncselekményeknek 60-63%-a.

A főváros az ország városai sorában nemcsak nagyságát, hanem bűnözési fertőzöttségét tekintve is kiemelt szerephez jut. Ehhez járulnak olyan másodlagos (?) szempontok, mint a fővárosi jellegből fakadó vonzereje a külföldiek számára (elsősorban de nem csak a turizmus folytán), az ország egészének jó vagy rossz hírére gyakorolt befolyása – és a sor még folytatható volna. Célszerű tehát ezt a földrajzi egységet külön is megvizsgálni. Erről adnak áttekintést a 3. és 4. ábra.

**3. ábra: A városokban elkövetett bűncselekmények megoszlása (1992-2008)**



**4. ábra: A városi lakosú bűnelkövetők megoszlása (1992-2008)**



Jól látható, hogy – nagy mértékben csak stabilitással – a Budapesten elkövetett bűncselekmények számarányához viszonyítva a fővárosban lakó elkövetők aránya alacsonyabb, azaz sokan vannak, akik máshonnan járnak ide bűnözni.

A különféle cselekmények és azok elkövetőinek budapesti aránya szintén eltérő. Ami lényeges: a lakosság nyugalmát – valamennyi mértékadó kutatás szerint – leginkább irritáló *közrend és vagyon elleni bűncselekmények* fővárosi elkövetési aránya az összehasonlításba bevont egyéb cselekményeknél szignifikánsan magasabb, noha az elkövetők a többenél nem nagyobb arányban laknak Budapesten. (Ld. a következő – ugyancsak másfél évtized adatait felölelő – táblázatot.)

Budapesti arány (%)	Cselekmény	Elkövető
személy elleni	22-32	18-26
közlekedési	16-28	18-31
nemi erkölcs elleni	22-38	21-31
államigazgatás és a közélet tisztasága elleni	10-32	23-33
<b>közrend elleni</b>	<b>30-42</b>	<b>23-34</b>
gazdasági	20-55	18-35
<b>vagyon elleni</b>	<b>31-52</b>	<b>22-31</b>

## A szituációs bűnmegelőzésről bővebben

Mondhatni, hogy nincs új a Nap alatt. Hiszen történelmi visszapillantásként ide illő Worms városának 1307-ből kelteződő iskolai rendtartása, amelyiknek egyik pontja szerint „egyetlen tanulónak sem szabad éles kést magánál tartania vagy használnia, továbbá mellőzendő bármiféle olyan fegyver bevitel az iskolába, amivel mások számára veszélyt lehetne előidézni.”

Időben nagyot ugorva megállapíthatjuk: a korábbi bűnüldözési módszereket meghaladó taktikai és technikai fejlődést a 2. világháborút követő technikai fejlődés kényszerítette ki. A sokban megváltozott városi környezet és életmód lehetővé tette a bűnözők számára is a nagyobb *anonimitással* párosuló mobilitást.

Azonban csak a 70-es évek végén és a 80-as években elszaporodó terrorcselekmények (pl. Schleyer gyáros elrablása) hívták fel a rendőrség figyelmét a lakótelepek anonimitására. Ebben az időben a biztonság és a bűnözés elleni küzdelem még kizárólagosan rendőri feladat volt. S bár azóta a rendőrség nagy változásokon ment át, úgyszintén a városi (nagyvárosi bűnmegelőzés is), a probléma újra meg újra azonos. Ha nem így volna, vélhetően a 2001. szeptember 11-iki, és az azt követő nyugat-európai terrortámadás-hullám is nagyobb eséllyel lett volna megelőzhető.

### Elméleti alapok

A szituációs bűnmegelőzés alapvetően a kriminológiában régóta ismert lehetőség-elméletből (opportunity-theory) nőtt ki. Fontosságának hátterében elsősorban az a felismerés áll, hogy *a szituációt gyakran inkább és gyorsabban lehet megváltoztatni, mint az emberi magatartást.*

A védelemképes térség legfontosabbjai a következők

1. magasházak mellőzése,
2. bejáratonként maximum 6-9 lakás,
3. 2-3 lakóegységes rövid folyosók tervezése,
4. a telkek hatékony behatárolása,
5. közösségi térségek megléte,
6. az áttekinthetetlen helyek felügyelete, pl. kamerákkal,
7. kívülről vizuális felügyelet, így pl. a házbejáratokba való beláthatóság,
8. a közösségi és a nem közösségi térségek szimbolikus akadályokkal való elhatárolása.

Említést kell még tenni egy amerikai szituációs prevenció modellről is: az ún. Betört ablak elméletről („broken window theory”). A James Q: Wilson és George Kelling által az 1980-as években kidolgozott elmélet abból indul ki, hogy egy betört ablaknak rossz üzenete van, a járókelők azt gondolják, hogy a házzal senki sem törődik, azért senki sem felelős, így egyre több ablakot törnek be, hiszen semmi nem állja ennek útját. A betört ablaktól, azaz egy deviáns jeltől a komolyabb bűncselekményekig már nincs megállás. Ezért az elmélet kidolgozóit azt mondják: egy betört ablak sem megengedett, azt azonnali reakciónak kell követnie.<sup>15</sup> Ennek az elméletnek sok ellenzője akad, ugyanakkor egyértelműen hat az ember viselkedésére a környezet, mint ahogy ő maga is hat a környezetére.

## Elmélet a gyakorlatban

Az általunk tervezett, tudomásunk szerint a régióban a napi megvalósítás szintjén még jórészt ismeretlen feltáró és javaslattevő munka a fentiek szellemében összegezni kívánja azokat az emberi tulajdonságokat (mint pl. az ingerek felhívó jellege, a prioritások szubjektíválása, az optikai vezetés szerepe), amelyeket célszerű tekintetbe venni a városkörnyezeti-dizájn-elvek kialakításánál annak érdekében, hogy azokat sikereseknek lehessen tekinteni. Erre azért is sürgető szükség volna, mert – miként már említettük – a következő években az Európai Unióhoz csatlakozó közép-európai országokban az 1960-1980 között szovjet házgyárakból kikerült lakótelepek tízezreinek felújítása kezdődik meg, illetve folyik. Nem mindegy, hogy ezeknek a háznak csak a gépészete és hőszigetelése korszerűsödik-e (jelenleg leginkább vagy csak erre koncentrálnak a tervező és a kivitelező, sőt a pénzügyi háttérrel adó intézmény is), (1. kép)<sup>16</sup> vagy sikerül-e olyan korszerű, nemzetközi tapasztalatok alapján bizonyítottan jól bevált irányelveket elfogadni, amelyek alapján Magyarországon, ezen belül kiemelten a fővárosban és általában a nagyvárosokban talán a legolcsóbb módon sikerül megvalósítani egyidejűleg a biztonság és a biztonságérzet növelését. (A közlekedésben ez a szemlélet már bizonyítottan sikerre vezetett. Így pl. egy-egy sok súlyos balesethez

15 Ezt először 1982-ben a *The Atlantic Monthly* című lapban tették közzé. WILSON, James Q. – KELLING, George L.: *Broken Windows*, [http://www.manhattan-institute.org/pdf/\\_atlantic\\_monthly-broken\\_windows.pdf](http://www.manhattan-institute.org/pdf/_atlantic_monthly-broken_windows.pdf)

<sup>16</sup> Megjegyzés: A fénykép-illusztrációk közül az 1-4. sorszám alattiakat Irk Ferenc, az 5-21. sorszámúakat Windt Szandra készítette.

vezető útkereszteződés körforgalommá alakítása gyakorlatilag nullára redukálta a szerencsétlenségek számát.)

**1. kép (Budapest)**



A szemlélet alkalmazásának természetesen nem kell a lakótelepekre korlátozódnia. Célszerű annak elveit valamennyi problematikus bűnözési (baleset) góc körzetére kiterjeszteni. (2. kép

**2. kép (Freiburg, Németország)**



E stratégia alapvetően négy fő részből áll:

1. A belépés természetes ellenőrzése. Lényege: adott területre való be- és kilépés csak szűk területen történhet, legyen az hagyományos ki-, bejáró, kapu vagy park.
2. Természetes felügyelet (őrízet). A láthatóság maximálása a közterület, valamint a kapuk és az előterek megvilágításával.
3. Területi megerősítés. Azoknak a fizikai tárgyakkal az alkalmazását jelenti, amelyek megerősítik a tulajdonjogot, ide értve a kerítéseket, különféle tárgyakat és jelzéseket.
4. Az adottság menedzselése / kezelése. Az adott hely belső tartós használatának a kifejezésére szolgál.

Az egész szemlélet lényege abban foglalható össze, hogy az ember (legyen az normasértésre kész vagy törvénytisztelő állampolgár) helyes magatartásának elősegítésébe erőteljesen „besegít” a fizikai környezet. (3. kép) Ez megnyilvánulhat a „láthatatlan tekintetek” ellenőrzésének érzetében (és nem a számos szempontból vitatható és drága közterületi CCTV-k, mégkevésbé a leginkább kizárólag a tűzoltók munkáját nehezítő folyosói vasrácsok által), a tisztaság és rendezettség sugallásában (nincs falfirka, nincs szemét az utcán), a lakóház és a környező infrastruktúra (üzletek, játszóterek) szoros kapcsolódásában – és a sor bőségesen folytatható. Harminc év sikere és kudarca segíti a „későn jövőket” a helyes módszerek és eszközök kiválogatásában. (4. kép)

**3. kép (Freiburg, Németország)**





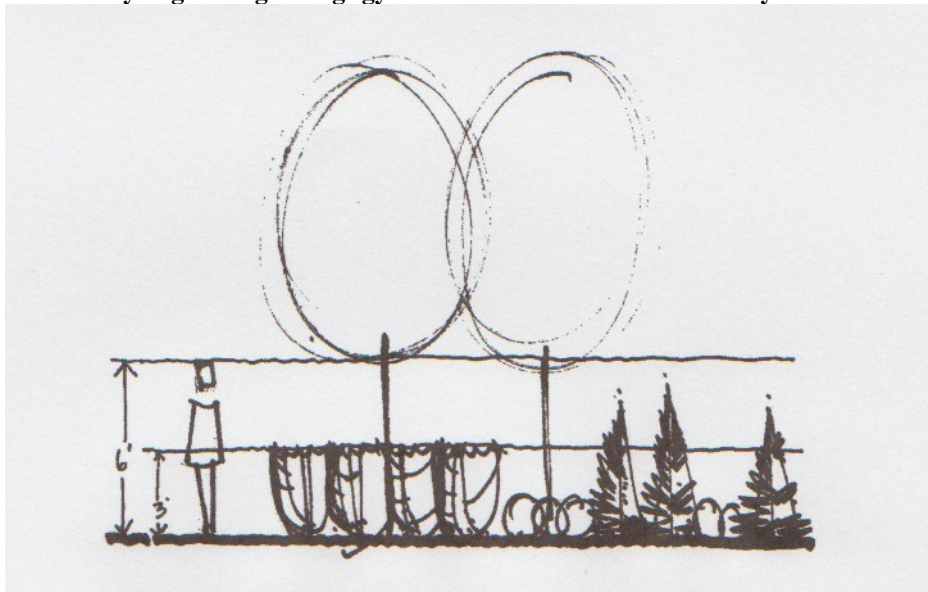
4. kép (Freiburg, Németország)



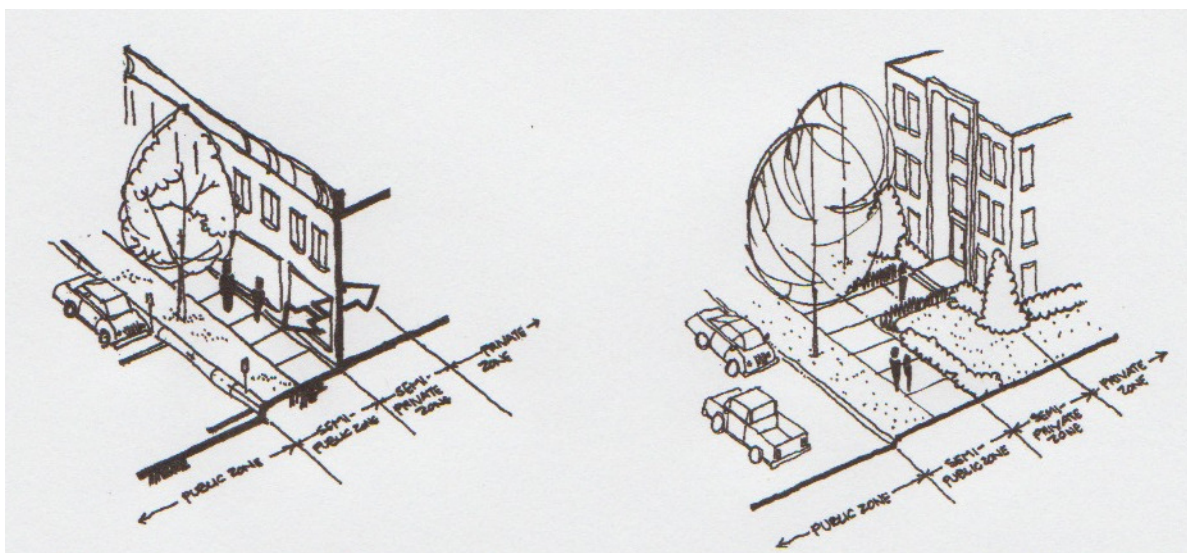


Az előbbiekkal összefüggésben fontos az ún. 3 láb (kb.90 cm) és a 6 láb (kb. 1,8 méter) szabálynak következetes alkalmazása. (5. ábra:) Eszerint – túl azon, hogy az épület mint magánterület és a mindenki által használt járda vagy úttest, mint közterület között kell egy jól áttekinthető átmeneti térségnek lennie (6. ábra) – az épületek körzetében levő növények, tárgyak itt sem nem lehetnek 0,9 méternél magasabban és 2,5 méternél alacsonyabban. A kettő közötti magasság korlátozás nélkül áttekinthető és éjjel jól megvilágított kell, hogy legyen.<sup>17</sup>

5. ábra: Gyalogosmozgás megfigyelésének lehetővé tétele oldalirányból



6. ábra: Magánterület-közterület elválasztása közösségi (baloldali ábra) és lakóövezeti (jobboldali ábra) zónákban



<sup>17</sup> Ld. erre különösen City of Evanston Plan Commission: City of Evanston Site Plan and Appearance Review Design Standards Evanston Civic Center City of Evanston Site Plan and Appearance Review Design Standards. Az. 5-6. ábrák – illusztrációként e kiadványból kerültek jelen szövegbe beemelésre.



Az említetteken túlmenően is számos olyan, az emberi viselkedés ismeretén alapuló intézkedés ismert, amely azáltal, hogy bár nem tudni pontosan honnan, de figyelő szemek alatt tartja a közterületet, egyidejűleg növeli az arra közlekedők biztonságát és biztonság-érzetét, s a bizonytalanság-érzés keltésével veszi el a könnyű lebukástól tartó bűnözők kedvét a jogsértéstől. (Ezen tapasztalatok kicserélése az évente megrendezésre kerülő világkongresszusokon, azokon kívül pedig elsősorban az Internetre feltett számos anyag segítségével történik.)

Visszautalva a Betört ablak elméletre, érdemes a gyakorlati eredményeit ismertetni. 2008-ban holland kutatók megvizsgálták, hogy a rend és a rendetlenség hogyan hat az emberek viselkedésére: a szemét, a falfirkák, a vandalizmus jelei a kísérlet során kapcsolatot mutattak az alacsonyabb szintű törvénszegésekkel.<sup>18</sup>

### **Mindenki másképp csinálja...**

A CPTED-elvek kidolgozása és alkalmazása az angolszász országokra jellemző. Mégsem mondhatjuk azt, hogy ezek az elvek csak ott működnek. Mindenhol működhetnek, ahol a helyi jellegzetességekre, problémákra és az ott lakókra figyelve reagálnak. A lakókörnyezet és a lakók közötti kölcsönhatások erősítése, illetve megváltoztatása egy külső szereplő objektivitásával, ám a lakók bevonásával oldható csak meg.

Már korábban említettük, hogy világ-szinten a városok lakosainak száma jelentős mértékben megnőtt. A statisztikák bizonyítják, hogy az urbanizációnak van hatása a bűnözés növekedésében is, éppen ezért az Európai Unió a bűnmegelőzési célkitűzései, illetve a prioritásai között is utal ezekre. 2000 óta került az EU prioritásai közé a bűnmegelőzés (ezen belül kiemelten a városi bűnözés prevenciója), ennek következményeként hozták létre az Európai Bűnmegelőzési Hálózatot<sup>19</sup>, alkották meg a Hippokratész<sup>20</sup> valamint az AGIS programokat.

A 2002. július 22-én elfogadott AGIS keretprogram<sup>21</sup> célja az volt, hogy elősegítse a büntetőügyekben folytatott rendőrségi és igazságügyi együttműködést, és támogassa az e területre vonatkozó európai politika továbbfejlesztésével foglalkozó szakemberek munkáját. Az AGIS program tematikus prioritásai között szerepelt a bűnmegelőzés, de a fő törekvés az volt, hogy az uniós országok megismerkedjenek egymás gyakorlatával, a tapasztalatcsere megtörténjen. Ennek a programnak a keretében szerveztünk egy csapatot az Országos Kriminológiai Intézet kezdeményezésére, 2003-ban, maga a projekt 2004 decemberétől 2006 decemberéig tartott. A konzorcium vezetésével járó feladatokat a freiburgi Max Planck Intézet látta el.

<sup>18</sup> Erről számol be a The Economist cikke is: *Can The Can*, The Economist, 20 Nov 2008, [http://www.economist.com/science/displaystory.cfm?STORY\\_ID=12630201](http://www.economist.com/science/displaystory.cfm?STORY_ID=12630201)

<sup>19</sup> Az Európai Tanács 2001/427/JHA határozata alapján

<sup>20</sup> COM (2004)165 final

<sup>21</sup> A Tanács 2002/630/IB határozata (HL L 203., 2002.8.1., 5. o.)

A projekt angol címe: *Sharing good practices in Crime Prevention based on the evaluation of rehabilitative schemes in the rehabilitation areas in Member and Accessant State*. Röviden: *Crime Prevention Carrousel* (JAI/2004/AGIS/164), azaz Bűnmegelőzési körhinta volt.

A *program céljával* az épített környezet és a bűnözés, valamint a bűnözéstől való félelem kapcsolatának vizsgálatát tűzte ki. A projekt kiemelt figyelmet szentelt az épített környezet megújítására irányuló város-rehabilitációs programok bűnmegelőzési hatásaira. A nemzetközi teamben brit, holland, német, lengyel és magyar szakemberek vettek részt. Az összetett célok vizsgálata komplex kutatási módszertant tett szükségessé, amely így lakossági megkérdezésből, szakértői interjúkból és (nemzetközi szakértőkkel és a helyi hatóságok képviselőivel végrehajtott) területbejárásból épült fel. A projekt minden országban egy kiválasztott, problémákkal terhelt területen folyt. Ezáltal lehetővé vált, hogy az egyes országok képviselői, kutatói ne csak a saját városuk gyakorlatát elemezzék, hanem a külső szemlélő éleslátásával észrevételeket tegyenek a másik ország városrészével kapcsolatban is. Az alábbiakban ezeket, az összehasonlító elemzéseken nyugvó tapasztalatokat foglaljuk össze.<sup>22</sup>

Ebben a projektben 5 európai város 6 lakótelepét ismerhettük meg. Amsterdam és Bristol mellett a berlini Gropiusstadt képviselte a nyugati lakótelepek sajátosságait és mutattak követhető és megszívlelendő megoldásokat az újjáépítések során. A szocialista tömbépítés sajátosságait a krakkói Pradnik Czernowy és a kelet-berlini Marzahn Nordwest mellett Békásmegyér lakótelepeken ismerhették meg a nyugati kollégák.<sup>23</sup>

A projekt tervezésekor azért választottuk a lakótelepeket, mert hazánkban ma már elodázhatatlan a tömbházak rehabilitációja, amelyekre ugyan vannak programok, de azokat egyoldalúaknak tekintjük: csak az építéstechnológiai korszerűsítésekre koncentrálnak. A megismert nyugati lakótelepeken azonban nemcsak a külső homlokzat átfestése és a fűtéskorszerűsítés volt az egyedüli eredmény. Azonban nagy különbség mutatkozik nyugat és kelet között: míg Európa nyugati országaiban az állami és magán beruházásokból épített lakótömböket nem engedték megvásárolni a lakóknak (azok ma is többnyire szociális bérlakások), Kelet-Európában a rendszerváltáskor volt erre mód. Ez talán a mai problémák egyik legnagyobb oka. Nem mondunk újdonságot, ha azt állítjuk: az itt lakóknak gyakran még a napi megélhetéshez és a legszükségesebb közüzemi díjak fizetéséhez sincs elegendő anyagi fedezetük, nemhogy a – most bemutatásra kerülő – tömbrehabilitációhoz. Az is közismert, hogy a közterületekért felelős önkormányzatok is egyre nagyobb nehézségek árán teremtik elő a legszükségesebbekhez elengedhetetlen anyagi forrásokat. Azzal pedig gyakorlatilag senki sem törődik, hogy e rövid távon is csak alacsony hatásfokú vagy éppenséggel hatástalan

<sup>22</sup> WINDT Szandra: *Szituációs és környezeti prevenció a lakótelepeken*, IN: BARABÁS Tünde (szerk.): *Épített környezet – bűnözés - szituációs bűnmegelőzés*, OKRI, Budapest, 2008. pp. 129-171.

BARABÁS Tünde – IRK Ferenc – KOVÁCS Róbert - WINDT Szandra: *Összegzés és javaslatok*, In: BARABÁS Tünde (szerk.): *Épített környezet – bűnözés - szituációs bűnmegelőzés*, OKRI, Budapest, 2008., pp. 172-197.

<sup>23</sup> A lakótelepekről bővebben l. WINDT i.m.

„karbantartásnak” hosszú távon mekkora és milyen minőségű, pénzben is mérhető – kedvezőtlen kihatásai lesznek. Szűkösség, szűklátókörűség és pazarlás egyszerre jellemzi ezt a szférát (is).

## Amszterdam – Bijlmermeer

### *A környék rövid bemutatása, társadalmi összetétel, problémák*

Bijlmermeer a több mint 2 000 hektáros területével a legnagyobb városrész Amszterdamban. Hollandiában egyedül ebben a lakóövezetben valósult meg Le Corbusier „funkcionális városról” szőtt álma.

Európa-szerte híres területről van szó. Egyrészt az építészek jól ismerik, hiszen mind megépítésekor, mind később jelentős új architektúrális kezdeményezések jelentek meg itt. Másrészt erre a városrészre zuhant le 1992-ben egy repülőgép, ezzel ismét a nemzetközi figyelem középpontjába került, főleg azután, hogy az illegális migránsok miatt a baleset után közvetlenül a hatóságok nem tudták megmondani, hányan halhattak meg.

Bijlmermeer épületei – a nagylakótelepek beépítési-szerkezeti újdonságai mellett – évtizedek óta használatos szomszédsági egység elve szerint létesültek: a holland telep minden pontjáról 400 méteren belül elérhetők a buszmegállók.<sup>24</sup>

Egy udvarokkal lazított szövetben, udvaröblösödéseket tartalmazó, tördelt vonalú épület között gyalogoszónákat hoztak létre. E mellett 120°-os törésekkel megformált nagy, tízzintes épületsorok földszintjein, vagy a lineáris épülettömegek mellé rendelt garázsok tetején hozták létre a gyalogosaktivitási területeket.<sup>25</sup>

Az építészek mellett a városszociológusok és várostervezők számára is Bijlmermeer az állatorvosi ló. Amszterdam ezen lakóövezete *számos jó és rossz példával is szolgál* számukra.

Bijlmermeer negyed egyike Amszterdam legproblemátikusabb lakóterületeinek. Az elsősorban tízemeletes tömbházakból álló negyed társadalmi-gazdasági szempontból válsággócként jelenik meg a holland nagyváros életében. Fő jellemzője: az elhagyott lakások magas aránya, magas bűnözési adatok, vandalizmus, hatalmas munkanélküliség. A negyedben elsősorban a volt holland gyarmatokról (Holland Antillák, Surinám) betelepülők élnek. A szervezett rehabilitációs programokkal, amelyeket az Amszterdami Városi Tanács által önállóan finanszírozott akcióprogramok egészítettek ki, látványos fejlődést hoztak a negyed társadalmi, gazdasági és szociális életében.

Az 1960-as években épült házakba főleg középosztálybeli lakosok betelepülését tervezték. Ez a kezdetekben így is volt, ám Surinám 1975-ös függetlensége után sokan úgy gondolták, hogy Hollandiában szeretnének élni, és az állam éppen ezeket a szociális bérlakásokat utalta ki számukra. Ennek

<sup>24</sup> KÖRNER Zsuzsa - NAGY Márta: *Az európai és a magyar telepszerű lakásépítés története 1945-től napjainkig*. Terc Kft., Budapest, 2006., p. 68.

<sup>25</sup> KÖRNER - NAGY i.m. p. 68.

következtében Bijlmermeer a bevándorlók által lakott övezetté vált. A munkanélküliség, a drog és szegénységgel összefüggő szociális problémák megjelenésével a városrésznek igen rossz híre lett.

A lakosság cseréjével egy időben a házak fizikai állagára is kevés figyelem fordult. Nem volt karbantartója a házaknak, az egy liftre jutó lakások száma 100 körüli volt. A rossz állapotok kezelésére az első felújítási terv az 1980-as években készült el. Ez a projekt rövidtávon sikeresnek mondható, ám mivel az elképzelés kizárólag az épületek karbantartása fókuszált, a felmerülő társadalmi problémákra nem volt válasz: a drog és a munkanélküliség mellett a bűnözés súlyosabb formái (rablások, betörések elszaporodása) is fejtörést okoztak a városvezetésnek.

A már említett repülőszerencsétlenség azonban jó lehetőséget kínált egy átfogóbb program kidolgozására. Az épületek átalakítása drasztikusabb volt, sok épületet lebontottak, átépítettek. Ezen átépítések következtében már a jobb módú családok is beköltöztek.

Ebben az időben a lakások egynegyede üres volt, amely kiváló alkalmat teremtett a hajléktalanok és a drogosok megjelenésére. Az említett devianciák mellett megoldandó nehézségként jelentkezett a parkolás is.<sup>26</sup>

### *A megoldási módok*

Az épületek építészeti, épülettechnikai megújítását bontással kezdték. A lakótelep specialitásának tekintett méhsejt rendszerű épületformációk egy részét lebontották, és sorházas tradicionális városként építették újjá. Az Amszterdami Városi Tanács az általa elfogadott 1992-es integrált újjáépítési tervre épülve három fő célt tűzött ki maga elé: környezeti újjáépítés (épületek, közlekedési infrastruktúra, közintézmények felújítása) szociális megújulás (különös hangsúllyal a munkanélküliség, a közoktatás, valamint a közbiztonság területén), valamint Bijlmermeer városrész vezetésének újjászervezése (közösségi bizottságok alakítása).

A felújítási koncepció kulcselemei: hőszigetelés, kiváló üvegezések, balkonok és napterek, közös napkollektoros melegvíz-termelés és fűtésrámegítés, napcellák, hőszivattyú, közepes fűtési hőmérséklet, lakásonkénti mérés, optimalizált ellenőrző rendszer kialakítása. Az épületeken történő átalakítások eredményei: a Bijlmermeer lakótelepen minden lakóépületet felújítottak és energiafogyasztást csökkentő eszközökkel láttak el, a konyhákat és fürdőszobákat teljes mértékben felújították, a mai igényeket figyelembe véve, minden lakóépületnek vannak választott küldöttei, akik a felújítási munkák során segítették az információcserét és a jó választásokat. A felújítás alatt a lakók a lakásban maradhattak, kivéve azt a 3 hetet, amikor a belső munkák miatt kötelesek voltak a lakást elhagyni és a lakásszövetkezet által biztosított átmeneti lakásokba költözni.<sup>27</sup>

<sup>26</sup> 1995 és 2005 között már csökkent a bűnözés ebben a lakóövezetben (20 000-ről 8 000-re), de még ez is magasnak mondható; 1995-ben 2 000, míg 2005-ben 600 rablást regisztráltak csak Bijlmermeerben.

<sup>27</sup> NOVÁK Ágnes: Paneles lakótelepek és épületek felújítása. [http://www.urbanisztika.bme.hu/segedlet/panel/15-Tanulmanyok-Novak\\_Agnes/Holland\\_panel.pdf](http://www.urbanisztika.bme.hu/segedlet/panel/15-Tanulmanyok-Novak_Agnes/Holland_panel.pdf)

Az építéstechnikai, gépészeti átalakítások mellett jelentős szerepet kaptak a *bűnmegelőzési célt szolgáló módosítások* is. Ezek között említhető a bejáratok jobb kialakítása, az épületek leválasztása (egy bejárathoz kevesebb lakás tartozik), (5. kép) a színek megjelenésével könnyebb az épületek azonosítása (problémát jelentett ugyanis pl. a tűzoltóknak, hogy megtalálják a keresett épületet azok egyformasága miatt), az egyes épületek „jelet” kaptak (6. kép), ez is a felismerhetőséget erősíti (pl. róka stb. a lakóház lépcsőházának üvegablakán).

**5. kép (Amszterdam, Hollandia)**



**6. kép (Amszterdam, Hollandia)**





A CCTV-k (zárláncú televíziós rendszer) kiépítése Bijlmermeerben sem maradt el, ám azok nem jól látható helyen vannak, csak figyelmeztetés jelzi létüket.

Az 1992-es *megújítási programot folyamatosan értékeli*, evaluálják. 1999-ben ennek köszönhetően arra a következtetésre jutottak, hogy a fizikai oldalra kell nagyobb hangsúlyt helyezni, éppen ezért a társadalmi-gazdasági megújításra 29,5 millió eurót (!) adott a városvezetés és a Lakótelepek Központi Alapítványa a kerületnek és ezen belül Bijlmermeernek. (7. kép)

**7. kép (Amszterdam, Hollandia)**



Ekkor egy új, az ún. „Clean, whole and safe” (Tiszta, átfogó és biztonsági) program indult el. Ennek a programnak a keretében minden évben új tervet készítenek az évenkénti elemzés eredményeire reagálva. A programon belül a *projektek két típusát* különböztetik meg: egyrészt gyors reagálás a problémákra, a *karbantartás szinten* tartásával; másrészt a problémákat a forrásnál megoldani, *strukturális szinten* tartani azokat.<sup>28</sup>

Ezen *devianciák megelőzésére* – a fizikai megújítás mellett – a kezdeményezés *három* dologra fókuszált: a *társadalmi-gazdasági programokra*, továbbá a menedzsmentre, amely a *karbantartás* feladatait tartalmazta.<sup>29</sup> Ezekhez társult a harmadik: a kerületi képviselők vezetése mellett a rendőrség és a lakótelepi egyesület összefogásával közösen dolgozták ki az *új prevenció programot*.

Megemlítendő még, hogy „lakótelepi őrség” (tagjai olyan biztonsági őrök, akiket hosszú ideje munkanélküli személyek közül toboroztak) járőrözik az épületek között, feladatuk: a felmerült problémák jelzése, lehetőség szerint azok megoldása is, a videokamerák folyamatos figyelése, továbbá a helybeliek segítése.

<sup>28</sup> SMITS, Nicole - WOLDENDORP, Tobias: *Final National Report, The Netherlands. Crime Prevention Carousel*, 2006. (Manuscript), p. 12.

<sup>29</sup> SMITS – WOLDENDORP i.m. p. 13.

Emellett megelőző jellegű terület-felújítás kezdődött a közvilágítás javításával, biztonságosabb záruk felszerelésével, és arra ösztönözték a lakosságot, hogy aktívan vegyen részt a helyi környezet felügyeletében.

## **Bristol – Hartcliffe**

### *A környék rövid bemutatása, társadalmi összetétel, problémák*

Hartcliffe Bristol egyik déli városrésze. Az itt található lakótelep 8 toronyházból áll, amelyeket az 1950-es 60-as években építettek. A lakótelepen jelenleg 11 362 fő lakik. 1992-ben háromnapos zavargás volt, miután üldözés közben meghalt két bicikli-tolvaj fiatal a környéken. Azóta Hartcliffe-t a szegénységgel és a bűnözéssel azonosítják Bristolban. A területen főleg alacsony iskolázottságú emberek élnek. Magas a munkanélküliek száma és jelentős a nyugdíjas lakosok aránya is. A droggal kapcsolatos bűncselekmények mellett az antiszociális viselkedés jellemzi ezt a városrészt. Az egyébként is hátrányos helyzetű lakosok életét tovább nehezíti a tömegközlekedés hiánya. Hartcliffe teljes mértékben elszigetelődött Bristoltól, így még nehezebb az alacsony társadalmi státuszából való felemelkedés.

1998-ban hozták létre a lakók a Hartcliffe és Withywood Községi Együttműködést (HWCP)<sup>30</sup>, amelynek kiemelt célja a terület megújításának elősegítése. Ennek keretében – az elszigeteltség csökkentése céljából – az említett civilszervezet pl. saját buszjáratot indított, amelyre várják az önkéntes buszvezetők és segítők jelentkezését. A lakók véleménye szerint a környék legnagyobb problémája a vandalizmus, valamint a szemét az utcákon. Emellett keveslik a járőröző rendőrök számát.

### *A megoldási módok*

Nagy-Britannia–szerte a szituációs bűnmegelőzés egyik lényeges elemének a CCTV-k (zártláncú televíziós rendszer) telepítését tartják.<sup>31</sup> (8. kép) Éppen ezért minden 14. brit lakosra jut egy kamera, az országban összesen 4 200 000 (!) kamera található. Hartcliffe sem kivétel ez alól. A játszóterektől kezdve az egyes házak liftjéig (9. kép) szinte mindenhol van kamera (összesen 45), amely 24 órás felvételt készít a területről. A külföldi számára már-már szokatlannak mondható a sok kamera léte, sokszor jól belátható, nyílt terepen is. A kamerák túloldalán, a monitorok előtt is 24 órás

<sup>30</sup> Erről l. bővebben: <http://www.hwcp.org.uk/>

<sup>31</sup> Klaus Boers előadásában megemlíti, hogy a kamerás térfigyelő rendszerre irányuló értékelő vizsgálatokból az derül ki, hogy a rendszer alkalmazását sokkal inkább magyarázzák kirekesztési (pl. koldusok, drogosok) és rendőrségi taktikai, költségmegtakarítási szempontok, mint a bűnözés, illetve a bűnözés csökkentését szolgáló megfontolások. (Boers előadását idézi LÉVAY Miklós: *”Társadalmi kirekesztődés”, Egy felívelő fogalom a jelenkori kriminológiában; társadalmi kirekesztődés és bűnözés Közép- és Kelet-Európában.* Jogtudományi Közlöny, 2006/9. sz., pp. 307-320., p. 310.) vö. 2007 novemberében megalkották a brit nemzeti stratégiát a CCTV-kről. <http://www.statewatch.org/news/2007/nov/uk-national-cctv-strategy.pdf>



szolgálatban ülnek a biztonsági cégek alkalmazottai. A kamerák telepítése után sokan elköltöztek, vélhetően éppen ennek következtében, ők nem szerettek volna benne lenni a „tévében”.<sup>32</sup>

**8. kép (Bristol, Nagy-Britannia)**



**9. kép (Bristol, Nagy-Britannia)**

<sup>32</sup> SHAFTOE, Henry: *Final National Report, UK. Crime Prevention Carousel, 2007.* (Manuscript), p. 4.



A bűnözésről és szabálysértésről szóló 1998-as törvény alapján a brit kormányzat a helyi hatóságoktól a rendőrséggel és egyéb szervekkel való együttműködést vár el a pontosan megtervezett végrehajtási folyamat során.<sup>33</sup>

Biljmermeerrel szemben Hartcliffe házain nem történtek nagy arányú átalakítások. Itt a fő cél kifejezetten a bűnözés és az attól való félelem csökkentése volt. Ezen a területen az 1990-es években öt házat újíítottak fel a nyolcból, további kettőt a nyugdíjasok számára alakítottak át, míg egy házzal nem történt semmi. (10. kép)

Az átalakítás során a fizikai rekonstrukció magában foglalta az új külső burkolatok felhelyezése mellett a belső terek átépítését. A legtöbb ház esetében új, biztonságosabb bejárati ajtókat szereltek fel. Kerítéssel határolták el az udvarokat, a szeméttárolót. A kapuk bejáratánál új belépőrendszert építettek ki, a be- és kilépőket kamera figyeli. Kamerát szereltek a liftekbe és a közösségi helyiségekbe is (pl. mosókonyhában). A biztonsági rendszerek kiépítése mellett a környék lakói megszervezték a szomszédügyi figyelő rendszert (neighbourhood watch system), ezzel is segítve a rendőrök munkáját. Ebben főleg a nyugdíjasok vállalnak szerepet.

#### 10. kép (Bristol, Nagy-Britannia)

<sup>33</sup> The Crime and Disorder Act 1998, <http://www.opsi.gov.uk/acts/acts1998/19980037.htm>



A megszívlelendő brit gondolkodás szerint a *közösségi munka és a társadalmi kohézió erősítésével komoly eredményeket lehet elérni viszonylag kis anyagi ráfordítással, a lakosok részvételével, ám korai beavatkozással*. A közösségi terek, az épületek aljában található mosókonyha, kiváló lehetőséget biztosít a lakók számára, hogy jobban megismerjék egymást, értesüljenek a fontosabb eseményekről. A faliújságokon szinte minden fontos telefonszám megtalálható, valamint a droghasználat hátrányairól, illetve a családon belüli erőszakról szóló kiadványok is (annak megelőzésére, a jelenség jellemzőire vonatkozó információk mellett a segélyvonalak elérhetőségei). A lakóközösség számos szabadidős tevékenységet szervez az idősebb, nyugdíjas lakók számára, de a park kitakarítását, a graffitik eltüntetését is közös program keretében végezték el. (11. kép)

**11. kép (Bristol, Nagy-Britannia)**





## Berlin –Gropiusstadt

### *A környék rövid bemutatása, társadalmi összetétel, problémák*

Gropiusstadt<sup>34</sup> Neukölln kerület egyik híres lakótelepe. Ez a kerület Berlin egyik legnépszerűbb és egyben legnagyobb városrésze. 2005 végén csak Neuköllnnek több mint 300 000 lakosa volt.

Gropiusstadtot Walter Gropius tervei alapján 1962 és 1975 között építették. Kb. 18 000 lakás található ezen a lakótelepen, ma kb. 40 000-en élnek ezekben a házakban.

---

<sup>34</sup> [www.qm-gropiusstadt.de](http://www.qm-gropiusstadt.de)

Neuköllnben lakik a legtöbb migráns Berlinben (a lakosok 22%-a 2005 végén nem rendelkezett német állampolgársággal), míg Gropiusstadtban a lakók 16,4%-a bevándorló. Ezek a migránsok jellemzően Törökországból érkeztek.

A lakótelepen különösen nagy hangsúlyt fektettek a zöld területek megőrzésére. Gropiusstadt nem mutat olyan egységes és lehangoló képet, mint a kelet-európai lakótelepek általában. A tömbök változatosak, egy szintes családi házaktól kezdve három emeletes és még magasabb épületek is megtalálhatók ezen a területen (a legmagasabb épület 31 emeletes). Hangsúlyozandó: az itt található lakások többnyire szociális bérlakások ma is.

*A berlini lakótelepek állami részvétellel épültek szociális bérlakásnak, ami magában foglalja azt is, hogy alapvetően a hátrányos helyzetű csoportok költöztek be ezekbe az ingatlanokba.<sup>35</sup> A jövedelemfüggő lakbér bevezetése tartósan üres lakásokat eredményezett. Néhány lakótelep esetében jelentősen megnövekedett az alacsony jövedelmű, lakbértámogatásban, szociális segélyben részesülő, illetve olyan háztartások aránya, amelyekben az ott élők a lakótelepi lakást csak lakáshelyzetük átmeneti megoldására kívánták felhasználni. Berlin egyesülésével a lakótelepi lakások aránya megnövekedett.<sup>36</sup>*

A háború utáni berlini nagylakótelepek megvalósításához hatalmas területek álltak rendelkezésre, részben a lebombázott városszövetben, részben az első világháború után kialakult mezőgazdasági célú kiskertes parcellázások területén.<sup>37</sup>

A nagyobb laksűrűség kialakulásának politikai okai is voltak. Nyugat-Berlin Gropiusstadt negyede esetében a tervkonceptiót készítő Walter Gropiusnak azért kellett az eredeti 4-5 szintes beépítési javaslatát módosítani, és a tervezett 14 000-es lakosszámot 18 500-ra emelnie, mert a berlini fal megépítésével a számításba vehető fejlesztési területek lecsökkentek.<sup>38</sup> Gropiusstadtban a legnagyobb gondot a droghasználat, az iskolából való kimaradás és a növekvő szegénység okozza.

### ***A megoldási módok***

1999-ben a német kormány szövetségi kormányprogramot hirdetett a lakás- és életkörülmények javítása mellett, a lakók személyes lehetőségeinek erősítése, a városrész imázsának javítása és identitástudatának kialakítása érdekében „A speciális fejlesztési igényekkel rendelkező kerületek - a szociálisan integrált város”<sup>39</sup> című projekt keretében.

A Gropiusstadtban végrehajtott megújítási program keretén belül kiemelt szerepet kapott a *közösség aktivitása, a helyi szereplők és az intézmények közötti kapcsolat kiépítése*. A programért felelős menedzsmet *kilenc stratégiai célt* határozott meg, amelyek az életkörülmények javításához

<sup>35</sup> CSIZMADY Adrienne: *A lakótelep*. Gondolat, Budapest, 2003., p. 59.

<sup>36</sup> CSIZMADY i.m. p. 60.

<sup>37</sup> KÖRNER - NAGY i.m. p. 27.

<sup>38</sup> KÖRNER - NAGY i.m. p. 50.

<sup>39</sup> „Stadtteile mit besonderem Entwicklungsbedarf – Soziale Stadt“, [www.sozialestadt.de](http://www.sozialestadt.de)

vezethetnek. Ezek között kiemelt feladatként említendő a munkanélküliség visszaszorítása érdekében a képzés biztosítása, ezt elősegítendő: a nem-német ajkú lakók számára nyelvtanulási lehetőség szervezése, valamint a politikai és jogi rendszer alapismereteinek elsajátítása. Fontos tényező még a környék fizikai állapotának javítása, emellett az iskolai és szabadidős tevékenységek bővítése. A helyi közösségi élet elősegítése is a hangsúlyos célok közé tartozott.

A közegészségügy szintén stratégiai célként fogalmazódott meg. Támogatták a szomszédok közötti kapcsolat kialakítását, annak erősítését és igyekeztek megértetni a lakókkal a lakókörnyezetért érzett felelősséget, ennek részeként pl. azt, hogy a közösségi biztonság és az egyéni biztonság erősítése csak ezekkel együtt lehet eredményes.

A berlini rendőrség 1988-ban dolgozta ki a ma már „Berlin modell”-nek nevezett akciótervet, amely során egy kontakt személyt neveztek ki minden területre, akinek feladata, hogy a rendőrség és a lakosság közötti kommunikációt erősítse. Szintén az ő feladatuk az erőszakmentes kommunikáció tanítása az iskolákban.

Az 1990-es évek végén a legtöbb háztulajdonos visszaállította a házfelügyelői rendszert a CCTV-k<sup>40</sup> kiépítésével egy időben. A házfelügyelőt sokszor a „ház lelkeként” definiálják, akinek feladata a viráglocsolástól kezdve a posta átvételéig valamint a kisebb javításokig terjed. Ő az, aki név szerint ismeri a lakókat és a megkérdezett lakók szerint biztonságérzetüket növeli a jelenléte.<sup>41</sup> (12. kép, 13. kép, 14. kép)

#### 12. kép (Berlin, Németország)

---

<sup>40</sup> A bejáratoknál, a liftekben és a ház körül telepítettek kamerákat.

<sup>41</sup> LUKAS, Tim – ENTERS, Mark: *Final National Report, Germany*. Crime Prevention Carousel, 2006. (Manuscript), p. 53.



**13. kép (Berlin, Németország)**





14. kép (Berlin, Németország)





Gropiusstadtban a brit és a holland tapasztalatok jó ötvözeje valósult meg. A házakat ezen a lakótelepen nem bontották le, de a házak minőségének, a környezet állapotának és karbantartásának itt is mindvégig kiemelt szerepe volt.

A zöldterületek száma és nagysága Gropiusstadtban végig jelentős volt, azok fenntartására gondot fordítottak. A hiányzó világítás és a sötét részek miatt azonban a lakosok veszélyesnek ítélték ezeket a területeket. A Walter Gropius Gimnáziumot szögesdróttal vették körül, ami a börtön üzenetét hordozza magában.

Gropiusstadtban számos szociális projektet valósítottak meg. A fő szempont azonban az volt, hogy a lakókat is bevonják ezekbe a tevékenységekbe, sőt már a döntéshozási folyamatokba is.

## **Kelet-Közép-Európa**

Európa keleti felén az államszocializmusnak köszönhetően a lakótelepi lakások a nyugatiétól eltérően sokkal nagyobb – és többnyire attól gyökeresen eltérő – szerepet játszanak a lakáspiacon, arányuk a lakásállományon belül számottevő. A volt szocialista blokk országaiban a II. világháború után a lakótelepi építkezés vált meghatározóvá, és majd' négy évtizeden át az is maradt. Egedy szerint ezek a lakások jellegükénél fogva a „mindenki egyenlő” elv érvényesítésén keresztül lehetőséget teremtettek a szocialista városeszmény és családmodell megjelenítéséhez. A többnyire városszéli lakótelepek és új, szocialista városok ugyanakkor jelentős változásokat hoztak

a településszerkezetben is. Összességében elmondható, hogy a volt szocialista államokban a lakótelepi lakások sokkal nagyobb arányt képviselnek, mint a nyugati országokban. A telepek átlagos mérete is jóval meghaladja a nyugati rokonaiét, ugyanis jóval több közepes és nagy lakótelepet építettek Kelet-Európában. Ennek a következménye az, hogy ma a volt Szovjetuniót is beleértve 53 millió ilyen lakásban közel 170 millió (!) ember él.<sup>42</sup>

A nagyarányú lakótelep-építések következtében az épített környezet problémái kelet-európai országokban halmozottan jelentkeztek, mivel az állam évtizedeken keresztül nem fordított figyelmet a technológia okozta hiányok kezelésére, az épületállomány karbantartására és a szükséges felújítások elvégzésére.<sup>43</sup>

Egedy Tamás a lakótelep számos pozitív és negatív oldalát összegzi tanulmányában. A negatívumok között említik a lakótelepeken élők a szennyezettséget, a rossz lakókörnyezetet, a hiányos közbiztonságot, a rossz szociális környezetet. Ezek főleg a 70-es években épült lakótelepeket jellemzik. Ez az uniformizált lakóépületek és lakások, az ingerszegény környezet, a rossz építészeti, épületechnikai és gépészeti megoldások közös eredője. Emellé sorolhatók még a különböző szociális problémák, amelyek együttesen hozzák létre azt a jelenséget, amelyet a városszociológia a 70-es évek lakótelepi szindrómájaként tart számon.<sup>44</sup>

*A kelet-európai lakótelepek általában nem mutatnak olyan komoly társadalmi-szociális problémákat, mint a nyugatiak. Az épületek, illetve azok környezetének leromlott állapotának felszámolására azonban kevés pénz jutott. Az olyan átfogó rehabilitációs programok, mint a nyugat-európai országokban, számos oknál fogva sajnos kevésbé elterjedtek a volt szocialista államokban.*

A volt szocialista országok közül – ismereteink szerint – egyedül a keletnémet lakótelepen történt olyan kiemelkedő és példaértékű rehabilitáció, amely valóban átfogó megoldást kínált a problémákra.

## **Berlin – Marzahn Nordwest**<sup>45</sup>

### *A környék rövid bemutatása, társadalmi összetétel, problémák*

Berlin keleti felében található Marzahn-Nordwest, Marzahn-Hellersdorf városrész ismert lakótelepe. 2005 végén ebben a kerületben 250 400 lakos

<sup>42</sup> EGEDY Tamás: *Kiskedvencből mostohagyerek?*, *A lakótelepek helyzete*. Beszélő, 2005/3-4. pp. 77-88., p. 81.

<sup>43</sup> EGEDY: *Kiskedvencből mostohagyerek?*...i.m. p. 81.

<sup>44</sup> EGEDY: *Kiskedvencből mostohagyerek?*...i.m. p. 82.

<sup>45</sup> <http://www.marzahn-nordwest-quartier.de/>

élt, 70%-uk lakótelepen. Ezt a városrészt 1977 és 1989 között építették, mintegy 58 500 lakás található ezekben a tömbházakban.

A házak monotonitása és kétségbeejtő állapota jó okot szolgáltatott arra, hogy Berlin újraegyesítse után, politikai és pszichológiai okokból ezt a területet a különböző megújítási programok célterületévé tegyék.

1999-ben Marzahn többek között a Szociális Város (Soziale Stadt) program része lett, és a „szomszédági irányítás” kerületének alkotóelemévé vált.<sup>46</sup>

A legutolsó fontos lépés a kerület fejlődése szempontjából az „Ahrensfelder Terraces” projekt volt, amelyet a WBG Marzahn vállalat valósított meg a „Keleti városrész rekonstrukciója”(City Reconstruction East) program keretén belül.

A vizsgált terület épületeit 1984 és 1989 között építették, jellemzően 6 és 11 emeletes házakból álló tömböket. A többi vizsgált területhez képest ez a legfiatalabb, ám minőségét tekintve a legrosszabb. Ma már elmondható, hogy szinte minden házat részben vagy egészben renováltak. Ez magában foglalja a technikai infrastruktúra modernizációjától, a homlokzatok megújításán keresztül, többek között a liftek felszerelését és teraszok kialakítását is.<sup>47</sup>

A vizsgált lakótelep egy fiatal terület, mind a házak, mind a lakók szempontjából. Megemlítendő azonban, hogy nagyfokú a lakosság elvándorlása, 2000-től folyamatosan csökkent az itt lakók száma, 21 ezerről 17 ezerre.

Marzahn-Nordwest az egyik legfiatalabb része Marzahn-Hellersdorf kerületnek, ám az idősebb lakók számára a szabadidős lehetőségek hiányoznak. Éppen ezért a kerület vezetése a szociális tervezésben nagy hangsúlyt fektet az idősebb generációkra is.

Marzahn etnikai összetétele szerint azt mondhatnánk, hogy ezen a területen a berlini átlaghoz képest alacsony a bevándorlók száma, azonban a német állampolgársággal rendelkező volt szovjet állampolgárok (spätaussiedlerek) aránya 21-26%. Ez alapján elmondható, hogy a lakótelepen élők többsége Ázsiából (jellemzően Vietnámból), valamint a volt Szovjetunió területéről érkezett.

### *A megoldási módok*

Berlinben a *nagy lakótelepekkel szembeni előítéleteket igyekeztek visszafordítani* a panelfelújítási program során. Hatékony propagandamunkába fogtak a tervezett intézkedések népszerűsítésére. Nagy hangsúlyt fektettek a széleskörű *tájékoztatásra*, a lakossági fórumoktól kezdve egészen a fényreklámokig. A lakóközösségekkel való interaktív kapcsolattartás eredményesnek bizonyult: a különféle észrevételeket többnyire beépítették a programokba.

A németországi program egyik lényeges kiinduló tényezője, hogy nem magánkézbe adott, hanem *állami vagy szövetkezeti tulajdonú bérlakásokról* van szó. A tulajdonosok gyakorlatilag szövetkezeti formában jelentek meg, így a döntések meghozatala is könnyebb volt, mint sok tulajdonos esetében.

<sup>46</sup> LUKAS – ENTERS i.m. p. 9.

<sup>47</sup> LUKAS – ENTERS i.m. p. 10.

Ezzel együtt azonban a bérlőket nagymértékben bevonták a tervezési, előkészítési munkákba.

A már említett Kelet-Berlin megújítási program 2002-ben indult el. 2009-ig 2,7 milliárd eurós költségvetéssel rendelkezik, amelyből a helyi adminisztráció a megüresedett lakások problémáira és az életkörülmények javításaira költhet. A program a városközpontok újjáépítése mellett a város peremén található lakótelepek megújítására is nagy hangsúlyt fektet.

*Két fő stratégiát* követnek a volt kelet-berlini területeken. *Egyrészt* a megüresedett lakásokat lebontják, amellyel egyúttal csökkenthetik a lakáspiacon a túlkínálatot, *másrészt* a környékek megújításával vagy karbantartásával a város életébe integrálja a ma még használaton kívüli területeket. A felhasználható összegek 50%-át az üresen álló épületek lebontására, míg a másik 50%-ot a környezet megújítására kell költeni.

Az említett „Ahrensfelder Terraces” pilot projektként valósult meg Marzahn Nordwestben, amely Berlin további városrészeinek megújításának ígéretével történt. Ezen a területen *több 11 emeletes házat romboltak le, vagy bontottak vissza, hogy kevésbé uniformizált képet adjanak a területnek. Emellett színesre festették az épületeket, a szürke helyett.* (Ezért alakult ki a szlogen is: Marzahn-Nordwest – Der Stadtteil mit Farbe, azaz Marzahn Északnyugat – A színes városrész) A lakókörnyezet olasz stílusa és a különböző méretű házak kialakítása sajátos (új) légkört adott a városrésznek. (15. kép,16. kép)

**15. kép (Berlin, Németország)**





16. kép (Berlin, Németország)



A házak lebontásával Marzahnban a lakások számát 1670-ről 409-re csökkentették. A lakások egy része kertkapcsolattal rendelkezik. Az átépítéseknek köszönhetően az utcák is jelentős változásokon mentek keresztül. A *fásítás* következményeként ma már inkább fasorok lettek, kertek és közösségi terek keltek életre a rekonstrukció után. Változatosabbá tették az előkertek és a bejáratok a közösségi tereket.

Az „Ahrensfelder Terraces” keretében végrehajtott *rekonstrukció elsődleges célja nem a bűnmegelőzés volt, mégis van preventív aspektusa is*. Elsőként említhető például, amit Bijlmermeerben is láttunk, hogy a kisebb házak kialakításával, az anonimitás megszüntetésével, a szomszédok kapcsolata erősödik. Az újonnan beköltöző bérlők magasabb társadalmi státuszú csoportokból érkeznek, így a lakossági összetétele megváltozott. A megújított környezet segítette a személyes felelősség kialakításában, annak erősödésében is.

2004-ben a WBG Marzahn nevű vállalat létrehozott egy biztonsági céget, az ún. „Zajrendőrséget” (Lärmpolizei). A biztonságiak feladata a házszabályok betartatása általában, valamint a bűnözés megelőzése. A szolgálat délután 4-6 órától hajnali 3-ig, hétvégén 4 óra 30-ig hívható a minden emeleten kitett számon. A cég munkatársai autóval, illetve gyalog járőröznek, uniformisban, így sok esetben már pusztán megjelenésük is megoldást jelent.

A zajrendőrség mellett meg kell említeni számos szociális intézkedést is, amit a lakótelep megújításáért hoztak. Ezek közé tartozik az erőszakmentes-tréning a gyerekeknek és fiataloknak, a graffiti-ellenes program és a munkakeresést elősegítő program. A Kick-ngo egy helyi találkozási hely, amely a szomszédok közötti mediációban vállal komoly szerepet. (17. kép)

17. kép (Berlin, Németország)



## Budapest- Békásmegyer

### *A környék rövid bemutatása, társadalmi összetétel, problémák*

Bár Magyarország a kelet-európai modellhez áll közelebb, helyzete a lakótelepek tekintetében átmenetet képez a nyugati és keleti országok között. Lakásállományában ugyanis nagyobb arányt képviselnek a lakótelepek, mint a nyugat-európai országokban, ugyanakkor különbözik a tipikus keleti (szovjet) modelltől is, hiszen a lakótelepi lakások aránya elmarad a keleti országok átlagától és hiányoznak az ott tipikus több tízezer lakásos óriás-lakótelepek.<sup>48</sup>

<sup>48</sup> EGEDY Tamás: *A lakótelepek társadalmi környezetének átalakulása a rendszerváltozás után*, Földrajzi Konferencia, Szeged, 2001. <http://geography.hu/mfk2001/cikkek/Egedy.pdf>, p. 1.

1950. január elsején hét várost és tizenhat községet csatoltak Budapesthez. Ekkor szűnt meg Békásmegyer önállósága is, azóta Budapest része. A szocialista korszak lakásépítő programjának keretében 1975-76-ban megindult a panellakások építése (11 500 lakás készült el ekkor). Mind Békásmegyer mind a Római (Pók utcai) lakótelepek ipari technológiával épültek. A később elkészült házak már változatosabb képet mutatnak, megjelent néhány négy- és tizenöt emeletes ház is. A nyugati oldal tervezésekor pedig immár a lakótelep szerkezetének kialakítására is nagyobb gondot fordítottak. A lakótelep építésének áldozatul esett az egykori falu egy része. A Duna mentén hosszú, magas gátat építettek, ezzel védve a települést az áradástól. 56 ezer ember költözött be az újonnan épült városrészbe. Az új lakótelepen olyan sok fiatal család jutott otthonhoz, hogy az első időben az általános iskolák nem is tudták befogadni az összes itt élő gyereket.<sup>49</sup>

A hazai vizsgálat eredményei azt mutatták, hogy Békásmegyer társadalma a többé-kevésbé homogén épített környezet ellenére összetett.<sup>50</sup> Az az 5-10 év különbség, amivel később kezdtek el építeni Békásmegyer második részét, meghatározza a szociális jellemzők közötti különbségek egy részét a folyó és a hegy felőli oldal között.<sup>51</sup>

Magyarországon mostanra megkezdődött néhány projekt a nagy lakótelepek felújítására országszerte, de ezek az erőfeszítések még nem érzékelhetők Békásmegyeren. Az épületek minősége és fizikai megjelenése miatt nagyon olcsók lettek a lakások, és így elérhetőbbekké váltak a kevés pénzügyi forrással rendelkező emberek számára (fiatal párok, szegényebbek). Ugyanez nem igaz a legújabb lakótelepekre, mint pl. a Római. Ezek a körülmények azt az ellentmondást eredményezték, hogy a szegény emberek azon a lakótelepen élnek, amelyet drágább fenntartani. Ez egy szociális csapdává vált, mert az alacsony ár, és az eladás nehézsége miatt a legtöbben nem tudnak elköltözni. Sokan közülük „hátralékosok” lettek és nem tudják kifizetni a rezsiköltségeket.<sup>52</sup>

Békásmegyeren a drága fűtés mellett – a *szakértői interjúk* alapján – a drogfogyasztás tűnik a környék legsúlyosabb problémájának, bár mértéke nem feltétlenül súlyosabb, mint akár a kerület más részein. Emellett a lakótelep nagy parkolói jelentenek speciális bűnügyi kockázatot, a lopott autók „parkoltatási” helyeként, illetve az itt található nagyszámú ellenőrizetlen gépkocsi „kínálat” miatt. A rendőrség munkatársai ezzel kapcsolatban

<sup>49</sup> Ez akkor annál problematikusabb volt, hiszen ezekben az években érte el tetőpontját a Kádár-rendszer által az ún. Ratkó-korszakban született nagyszámú gyerekből felszűrődött fiatalok életkezdését és gyermekszaporulatát növelni hivatott, számos szociálpolitikai intézkedéseivel „megfejtett” gyermekszaporulata. Az új lakásokra, bölcsődékre, óvodákra tehát hirtelen égetően szükség lett. (Más kérdés, hogy ennek tervezésére ezt megelőzően mintegy 20 év állt rendelkezésre, a hirtelen akuttá vált helyzet mégis a meglepetés erejével hatott az akkori hatalom képviselőire.)

<sup>50</sup> Egedy Tamásék vizsgálatai alapján kimutatható, hogy a lakótelepi népesség jelentős része kicserélődött a rendszerváltozás után. EGEDY: *A lakótelepek társadalmi...* i.m. p. 3.

<sup>51</sup> BARABÁS, Tünde – IRK, Ferenc – KOVÁCS, Róbert – WINDT, Szandra: *Hungarian National Report*, 2006. (Manuscript) p.12.

<sup>52</sup> Uo. p. 13.

kiemelték: nem lehet statisztikailag kimutatni a Békásmegyerről származó bűnözői csoportokat, mivel nincsen adat a születés kori vagy fiatal kori lakcímre, és semmiképpen nincs olyan regisztráció, ami Békásmegyert külön kezelné ebben a kategóriában.

A szakértői interjúk ellentmondásos képet festettek Békásmegyer társadalmáról. A hatóságok panaszkodtak az érdektelenségre, ugyanakkor világos képet kaptunk arról is, hogyan képesek megszervezni magukat egy-egy konkrét esetben, illetve anyagi áldozatokat hozni érte.

A *lakosság* körében végzett kutatásban fontos hangsúlyt kapott a közterületek biztonsága, de kritikával illették még a zajt, a parkolást és a közterületek tisztaságát.

A felmérés idején a *civilszervezetek* közül a polgárőrség éppen leszállóágban, újjászervezés előtt áll. Ebben már az önkormányzat felelős vezetői is szerepet játszhatnak. A rendőrség is szívesen látna partnerként egy megerősödött helyi polgárőrséget. Más, de hasonlóan fontos – és egyértelműen eredményes – a Máltai Szeretetszolgálat a szerepe, különösen az általa üzemeltetett játszótereken végzett aktivitásuk példamutató. Itt a gyerekek ellenőrzött, irányított szabadidő eltöltését biztosítják.

### *A megoldási módok*

Békásmegyeren még nem dolgoztak ki a nyugati példához hasonló átfogó, kifejezetten lakótelepi rehabilitációs programot. Ez abból az általánosnak tekinthető magyarországi szemléletből is fakad, miszerint a lakótelepi rehabilitáció nálunk a tető- és szigetelés felújítását jelenti, amely a fűtés költségének csökkentését tartja szem előtt.<sup>53</sup> Ennek ellenére, a „békásiak” igyekeznek saját költségükön új, biztonságosabb bejárati ajtókat, rácsokat felszerelni lakásaikon, házaikban.

Kiemelendő, hogy az *önkormányzat* megvalósított egy főtér felújítási programot, de a közbiztonság szempontjából kritikus térségnek tekinthető HÉV-aluljáró átalakítása még nem fejeződött be. (18. kép)

**18. kép (Budapest)**

---

<sup>53</sup> BARABÁS– IRK – KOVÁCS – WINDT i.m. Uo.





*Az önkormányzat és a rendőrség között jó együttműködést tapasztaltunk. Az önkormányzat az átlagosnál nagyobb erőfeszítést fordít a közbiztonságra, közbiztonsági koncepciót alkotott, bűnmegelőzéssel foglalkozó alpolgármesterrel és bűnmegelőzési referenssel rendelkezik. A rendőrségnek önálló körzeti megbízotti irodája van Békásmegyeren, így a rendőrség jelenléte biztosított.*

A kerület vezetése a középtávú fejlesztési tervében nagyszabású felújítás program keretében Békásmegyer és Óbuda házainak teljes felújítását képzeli el. Ez a program a renoválás mellett a zöld területek újjáépítését is magában foglalja. Az egész kerület képét tervezik megváltoztatni. Ezek a befektetések az ingatlanok árainak növekedéséhez vezethetnek. A lakótelep biztonságának növelése céljából egy külterületi kamerarendszer építése is szerepel a tervben.<sup>54</sup>

Ebből a szempontból külön is figyelmet érdemelnek a holland kollégák javaslatai, amik között szerepelt a közösségi terek kialakítása, azok fenntartása. Szerintük ösztönözni kell a lakókat, hogy társadalmi életet éljenek és vegyék birtokba a közösségi tereket. Ehhez azonban a bokrokat a már korábban említett magasságra vissza kellene vágni. (19. kép) A hollandok a bejáratozatokat, lakásokat, raktárhelyiségeket átalakítanák és színesre festenék. (20. kép) A parkolási problémák megoldását sürgetnék. (21. kép) A járdák szélesítésével a gyerekek anélkül játszhatnának, hogy az autók veszélyeztetnék őket. A parkolókat sövénykerítéssel vennék körül, hogy azok

<sup>54</sup> BARABÁS– IRK – KOVÁCS – WINDT i.m. Uo.

elkerített, kijelölt helyek legyenek, az ezeken kívül parkoló autósokat megbüntetnék. A külföldiek szemében furcsának tűnt, hogy a kátyúkkal a rendőrség foglalkozik, azonban ezekkel egyértelműen inkább az önkormányzatnak kellene törődnie.<sup>55</sup>

Ahhoz azonban, hogy megóvjuk a környéket a pusztulástól, az önkormányzatnak, a rendőrségnek és a szociális szervezeteknek jobban meg kell vizsgálniuk a lakóövezet struktúrájának változását.<sup>56</sup>

19. kép (Budapest)



20. kép (Budapest)

<sup>55</sup> Megemlítjük: a magyarországi jogszabályok egyértelműen az ügyi hatóságoknak (minisztérium, városi-fővárosi, ill. kerületi önkormányzat) diszponálja ezt a kötelességet. A rendőrségi „érdeklődés” csak kényszermegoldás, mert a jogi előírások szerint erre kötelezettek nem, vagy nem mindig látják el feladatukat. Ilyen esetekben tehát a rendőrség – meghaladva szignalizációs lehetőségében rejlő jogosultságát, esetleg kötelezettségét – nem tolerálja az ügyi hatóságok mulasztását, s így lényegében a lakosság közvetlen érdekvédelmét látja el az említett szervekkel (leggyakrabban az önkormányzatokkal) szemben.

<sup>56</sup> BARABÁS– IRK – KOVÁCS – WINDT i.m. Uo.





21. kép (Budapest)





## Összegezés

A bűnelkövető "repertoárjának" három fő eleme van: a lehetőség, a képesség és a motívum. Alapelv: a bűnelkövető többnyire racionális lény, s leginkább csak akkor és ott vét a normák ellen, amikor és ahol nem kell tartania a normasértés felfedezésétől. A várostervezők kezében levő eszköz: a várostervezés fizikai eszközökkel, a potenciális bűnelkövető motivációjára kíván hatást gyakorolni. Ennek érdekében mind a magánintézmények (NGO-k), mind a rendőrség hasznos tanácsokkal szolgálhat a várostervezőknek.

További fontos szempont, hogy lehetőleg ne legyen olyan lakótérség, ahol nincs „élet” éjjel-nappal. A boltokat, bevásárló központokat, szórakozóhelyeket és egyéb szolgáltató létesítményeket úgy kell elhelyezni, hogy azok garantálják az állandó gyalogos mozgást. A hatalmas lakótömböket építészeti megoldásokkal kell „feldarabolni” azért, hogy azokat a benne lakók sajátjuknak érezhessék. Ez azt jelenti, hogy változásnak kell bekövetkeznie az ott lakók egymáshoz való viszonyában is, ide értve a családon belüli erőszak komplex kezelésétől az iskolai gyereknevelésen át a lakótársak közösséggé formálásáig. Ehhez városszociológus, iskola-szociológus, mediátor-specialista közreműködésére van szükség.

Három évtized tapasztalata az, hogy az építészeti és technológiai kontrolltechnika segítségével és a tervek következetes megvalósításával számos helyen a bűncselekmények számának 25 %-os csökkenése volt elérhető, mégpedig anélkül, hogy akár a rendőri jelenlétet fokozták, akár CCTV-rendszereket vagy más (pl. vagyoni) segítséget igénybe vettek volna. Az egyes városok többnyire saját maguk dolgozták ki azokat az elveket, irányelveket és standardokat, amelyek a helyi viszonyokra alapozva váltak hatékonyá.

Figyelmet érdemelnek azonban a következő szempontok is, amelyeket a témakörrel foglalatosskódó rutinos szakemberek gyűjtöttek csokorba. Ezek a következők:

1. A középosztályba tartozó szomszédság a biztonság felelősségét a rendőrségtől várja el.
2. A felső réteg szintén támaszkodik a rendőrségre, ezen túlmenően saját biztonsági szolgáltatókat is alkalmaz. Ahol a lakosság magánemberek együtteséből és nem közösségből áll, ott a biztonság romlik.
3. A lakótelepek státuszát meghatározó három tényező ismerete nagyon fontos egy városrész rehabilitációjának megkezdése előtt. A lakótelep városszerkezeti helye, építészeti jellege, fizikai tényezői mellett, a lakótelepen élők társadalmi összetétele valamint a lakótelep ingatlanpiacon elfoglalt helye az, amely meghatározza annak a státuszát is.<sup>57</sup>

<sup>57</sup> CSIZMADY i.m. p. 264.

4. A jó és követendő példák mind azokon a területeken valósultak meg, ahol a *városvezetési akarat a civil kurázssal összefogott*. A tudatosság és a hosszú távra tervezés minden jó program része. A nyugati lakótelepek sajátosságai közé tartozik az is, hogy a bemutatott lakótelepek mindegyikének van *honlapja*. A tömegkommunikáció eszközeit is a helyi közösség erősítésére használják, így a programokról, lehetőségekről bárki értesülhet, abban tetszés szerint részt vehet.

5. Csak azokon a területeken lehet hatékony - bűnalkalmak csökkentésével járó - eredményt elérni, ahol a *fizikai környezet megújításával egy időben szociális-gazdasági programok, lehetőségek is* megjelennek. A kirekesztettséghez vezető folyamatok, jelenségek elleni fellépés hat a bűnözés szociális kockázati tényezőire is. Ezzel, mint láthattuk, a vizsgált városrészekben, gyakorlatban is érvényesült egy régi kriminológiai felismerés, amely szerint a „hatékony szociálpolitika a legjobb kriminálpolitika”.<sup>58</sup>

6. Általánosságban elmondható, hogy minden vizsgált városrészben komoly nehézségek mutatkoztak: egyrészt a telepeket a város szélére építették, így azok alvóvárosi jellege és ezzel egy időben a közlekedési hálózatba integráltságának hiánya már viszonylag korán jelentkezett. Két fő okcsoport körvonalazódott mind a hat vizsgált lakótelepen: a *fizikai gondok* (házak technikai állapota) mellett a *társadalmi problémák* (lakosságcsere, szegregáció). A felmerülő gondokra időben legkorábban Amszterdamban reagáltak, majd Bristolban, illetve a rendszerváltás környékén Berlin keleti és nyugati telepein.

A nyugati kollégák elmondása alapján mindhárom városban a vizsgált városrészekben súlyos szociális kérdések (munkanélküliség, magas a szegénység és a kirekesztettség szintje), valamint drog és az antiszociális viselkedés mellett a vandalizmus is megjelent.

A hollandok és az angolok élen járnak a lakótelepi rekonstrukcióban, ezekben alkalmazzák leginkább a CPTED elveit is. Amíg Hartcliffe lakótelepen, Bristol külvárosában a városvezetés a CCTV-k kiépítése mellett a Szomszédságfigyelő rendszer erősítését tartotta fontosnak, Bijlmermeerben (Amszterdam) kiemelt szerepet kapott az is, hogy az ott lakókat is bevonják az építészeti átalakításokba, a zöldterületek kialakításába. Ugyanis a legfontosabb, amit a hollandoktól (és az angoloktól) tanulhatunk a gyakorlatiasságuk mellett, az az, hogy a helyi lakóközösség erősítésére helyezték a hangsúlyt. A fizikai rekonstrukció mellett lakókörnyezet társadalmi, szociális problémáira is igyekeztek megoldást találni (pl. a lakóövezetben jelentős a bevándorlók száma: számukra nyelvkurzust indítottak, a fiataloknak programokat biztosítottak), ugyanakkor a menedzsment, azaz a fenntartás is része volt a programnak. Tehát nem elég egy zöldterületet kialakítani, padot kirakni, figyelni kell rá: a megrongálódott padot egy héten belül meg kell javítani.<sup>59</sup> Az amszterdami lakótelepen élő munkanélküliekből helyi őrséget szerveztek, amelyeknek az volt a feladatuk, hogy tagjaik a telepen járőrözzenek, és a deviáns, antiszociális viselkedést még csírájában megelőzzék. Hasonló kezdeményezést láthattunk a berlini két lakótelepen is.

<sup>58</sup> LÉVAY i.m. p. 309.

<sup>59</sup> Vö. a Betört ablak elmélettel

Ha a lakók megértik, hogy a lakókörnyezetükért ők is felelősek, ha annak alakításában, fenntartásában ők is részt vesznek, jobban odafigyelnek rá. Ehhez azonban szükség van közösségi terek kialakítására, fenntartására, gondozására is. Olyan helyekre, ahol a lakók megismerhetik egymást, ahol társasági életet élhetnek, mert ez még jobban erősítheti a közösséget (parkok kialakítása, padok kihelyezése stb.).

7. Különösen fontos tanulság volt az, hogy a hollandok elismerték: *az egyes programok folyamatos értékelésének is részét kell képeznie egy-egy átalakításnak.*

Érdekes volt látni, hogy bár szinte minden bemutatott nyugati lakótelepen kiépítették a zártláncú kamerarendszert, azokban a városrészekben volt a leghatékonyabb, ahol az csak kiegészítő megoldás volt. Míg Hartcliffe-ben (Bristol) a lakótömb minden szegletét, a lifttől, a lépcsőházig bekameráztak, addig Gropiusstadtban portaszolgálatot alakítottak ki a kamerarendszer kiépítésével, de nem túlhangsúlyozásával egy időben. A különbség óriási: a nyugat-német panelben látható és érezhető volt, hogy a portás figyel és ismer mindenkit a házban, azonnali reakciója volt a betévedő idegennek, míg az angol házban a kamerák jelenléte nem jelentette ugyanezt.

Ezek a programok kiegészítették a *rendőrök* munkáját: a városvezetés akaratán és a helyi rendőri szervek együttműködésén is sok múlik. A helyi őrségek kialakítása hasonlóan működik, mint nálunk a polgárőrség. Helyben vannak, jó a kapcsolatuk a helyi rendőrökkel. A negatív, antiszociális viselkedésre, devianciára sarkalló, azt erősítő környezeti hatások csökkentése lehetőséget biztosít a rendőrök leterheltségének csökkentésére. A jól kialakított, átlátható és gondozott zöldterületek a járőrözők dolgát könnyítik meg.

Freiburg – Budapest 2009. június-szeptember